

विपद् पूर्वतयारी तथा प्रतिकार्य योजना, २०७८



चुरे गाउँपालिका
गाउँ कार्यपालिकाको कार्यालय
घरखेडा, कैलाली
सुदुरपश्चिम प्रदेश, नेपाल

दस्तावेज : विपद् पूर्वतयारी तथा प्रतिकार्य योजना २०७८

प्रकाशक : स्थानीय विपद् व्यवस्थापन समिति, चुरे गाउँपालिका, कैलाली

प्रकाशन मिति : २०७८

आर्थिक सहयोग : मर्सिकोर, नेपाल

प्राविधिक सहयोग : नेपाल रेडक्रस सोसाईटी जिल्ला शाखा कैलाली

सर्वाधिकार : चुरे गाउँपालिका घरखेडा, कैलाली

परामर्शदाता : लोकल एक्सन फर ग्लोबल हेल्थ एण्ड इन्भाइरोन्मेन्ट ट्रेनिङ्ग एण्ड रिसर्च सेन्टर प्रा. लि, कैलाली



चुरे गाउँपालिका

गाउँ कार्यपालिकाको कार्यालय

घरखेडा, कैलाली
सुदूरपश्चिम प्रदेश, नेपाल

पत्र संख्या

चलानी

मिति:

दुई शब्द

चुरे गाउँपालिकाको विपद पुर्वतयारी तथा प्रतिकार्य योजना २०७८ तयार गरी यहाँहरु समक्ष प्रस्तुत गर्न पाउँदा खुशी लागेकोछ । चुरे गाउँपालिकामा वर्षेनी पहिरो, बाढी, हावाहुरी, आगलागी, जंगली जनावर आतँक, सडक दुर्घटना, सर्पदँश, शितलहर र चट्याँक जस्ता विपदबाट जनधनको क्षति भईरहेकोछ तसर्थ विपदका घटनाहरुको पुर्वतयारी तथा प्रतिकार्य गर्नु आजको आवश्यकता रहेकोले विभिन्न सरोकारवालाहरूसँगको सुझाव सहित यो योजना तयार गरिएको हो ।

विपद व्यवस्थापनका लागि स्थानीय स्तरको विपद पुर्वतयारी तथा प्रतिकार्य योजना एउटा महत्वपूर्ण दस्तावेजको रुपमा रहेकोछ । विगतको विपदबाट सिकाई तथा नयाँ ऐन, नियमलाई आत्मसाथ गरी स्थानीय तहबाट समन्वयात्मक भुमिकालाई थप प्रभावकारी र अझ जिम्मेवार बनाउदै यस गाउँपालिकाको विपद पुर्वतयारी तथा प्रतिकार्य योजना तयार गरिएकोछ ।

हाल राज्य पुर्नसंरचना अनुरूप स्थानीय सरकार सञ्चालन ऐन २०७४ मा भएको व्यवस्था बमोजिम स्थानीय तहको भुमिका थप सकृय बनाउनु पर्ने महसुस गरी विपद पुर्वतयारी तथा प्रतिकार्य योजना तयार गर्ने थालनी गरेको हो ।

योजना तयार गर्ने क्रममा सहयोग पुर्याउने स्थानीय विपद व्यवस्थापन समितिका सदस्यहरु, राजनितीक दल, स्थानीय सरकार, सरोकारवाला संघसंस्थाहरुलाई हार्दिक धन्यवाद दिन चाहन्छु साथै योजना तयार गर्न आर्थिक सहयोग पुर्याउने मर्सिकोर नेपाल र प्राविधिक सहयोग गर्ने सहयोगी संस्था नेपाल रेडक्रस सोसाईटी कैलाली जिल्ला शाखाको योगदान प्रति स्मरण गर्दछु । विपद पुर्वतयारी तथा प्रतिकार्य योजना निर्माणका लागि सहजीकरणको भुमिका निर्वाह गर्ने **LTRC** धनगढी लाई पनि धन्यवाद दिन चाहन्छु ।

अन्तमा यस योजनाले विपदको समयमा गरिने प्रभावकारी समन्वयात्मक प्रतिकार्यलाई सहज र योजनावद्ध गर्न मदत गर्नेछ, भन्ने विश्वास लिएकोछु ।

धन्यवाद ।

.....
..
धनबहादुर रोका मगर
अध्यक्ष
चुरे गाउँपालिका

संक्षिप्त शब्दावली

गा.सा.स.	गाउँ सामुदायिक समिति
गै.स.सं.	गैर सरकारी संस्था
कृ.ज्ञा.के.स.का.	कृषि ज्ञान केन्द्र सम्पर्क कार्यालय
ला.पा.	स्थानीय अनुकुलन योजना
शि.वि.स.ई.	शिक्षा विकाश तथा समन्वय इकाई
त्रि.वि.	त्रिभुवन विश्वविद्यालय
जि.प्रा.का.	जिल्ला प्राविधिक कार्यालय
जि.प्र.का.	जिल्ला प्रशासन कार्यालय
जि.प्र.का.	जिल्ला प्रहरी कार्यालय
जि.व.का.	जिल्ला वन कार्यालय
जि.ज.स्वा.का.	जिल्ला जनस्वास्थ्य कार्यालय
जि.भू.का.	जिल्ला भू-संरक्षण कार्यालय
जि.स.स.का.	जिल्ला समन्वय समितिको कार्यालय
जि.स.स.	जिल्ला समन्वय समिति
प्रा.क्र.	प्राथमिकता क्रम
प्रा.वि.	प्राथमिक विद्यालय
ना.पा.	राष्ट्रिय अनुकुलन योजना
न.पा.	नगरपालिका
ने.से.	नेपाली सेना
ने.रे.सो.	नेपाल रेडक्रस सोसाईटी
मा.वि.	माध्यामिक विद्यालय
आ.व.	आर्थिक वर्ष
सु.प.वि.	सुदुर पश्चिम विश्वविद्यालय
स.प्र.ब.	सशस्त्र प्रहरी बल
स्वा.से.	स्वास्थ्य सेवा
CCA	Climate Change Adaptation
CDMC	Community Disaster Management Committee
DPRP	District Disaster Preparedness and Response Plan
DRR	Disaster Risk Reducation
LDCRP	Local Disaster and Climate Resilience Plan
LDMC	Local Disaster Management Committee
LTRC	Local Action for Globle Health and Environment Training and Research Center Pvt. Ltd.
RRT	Rapid Response Team
VCA	Vulnerability Capacity Assessment
WDCRP	Ward Disaster and Climate Resilience Plan
WDMC	Ward Disaster Management Committee

विषय सूची

संक्षिप्त शब्दावली	i
विषय सूची	ii
तालिका सूची	iii
चित्र सूची	iv
१. पृष्ठभूमि	१
१.१ गाउँपालिकाको परिचय	१
१.२ विपद् पूर्वतयारी तथा प्रतिकार्य योजनाको पृष्ठभूमि	३
२. विपद् पूर्वतयारी तथा प्रतिकार्य योजनाको उद्देश्य	३
३. विपद् जोखिमको अवस्था	३
३.१ विगतका विपद्हरूको विश्लेषण	३
३.२ गाउँपालिकामा भएका कानूनी, नीतिगत तथा संस्थागत व्यवस्था	६
३.३ प्रमुख प्रकोपहरू र प्राथमिकतामा रहेका प्रकोपहरू	७
३.४ सम्भाव्य प्रकोपको आँकलन तथा सम्भावित प्रभाव क्षेत्रको नक्सांकन	८
३.५ विपद् सङ्घटासन्नता तथा क्षमता विश्लेषण	११
३.६ विपद् जोखिम आँकलन तथा नक्शाङ्कन	११
३.७ प्रकोप पूर्वानुमान तथा पूर्वसूचना प्रणाली विश्लेषण	१३
३.८ सरोकारवाला संस्थाहरू	१५
३.९ विषयगत क्षेत्रहरू	१६
४. सामान्य पूर्वतयारी योजना (सम्पूर्ण विषयगत क्षेत्रहरूको लागि)	१९
५. पूर्वानुमानमा आधारित पूर्वतयारी योजना (पूर्वानुमान सम्भव हुने प्रकोपहरूको लागि)	२५
६. आपत्कालीनप्रतिकार्य योजना (सम्पूर्ण विषयगत क्षेत्रहरूको लागि)	२९
६.१ समन्वय, सूचनातथा खोज उद्धार विषयगत क्षेत्रको आपत्कालिन प्रतिकार्य योजना	२९
६.२ खाद्यन्न तथा कृषि विषयगत क्षेत्रको आपत्कालिन प्रतिकार्य योजना	३०
६.३ आपत्कालीन आवास तथा गैर खाद्य विषयगत क्षेत्रको आपत्कालिन प्रतिकार्य योजना	३१
६.४ स्वास्थ्य तथा पोषण विषयगत क्षेत्रको आपत्कालिन प्रतिकार्य योजना	३२
६.५ आपत्कालिन शिक्षा तथा सर्वेक्षण विषयगत क्षेत्रको आपत्कालिन प्रतिकार्य योजना	३३
६.६ संरक्षण विषयगत क्षेत्रको आपत्कालिन प्रतिकार्य योजना	३४
६.७ खानेपानी तथा सरसफाई विषयगत क्षेत्रको आपत्कालिन प्रतिकार्य योजना	३५
६.८ शिघ्र पुर्नलाभ विषयगत क्षेत्रको आपत्कालिन प्रतिकार्य योजना	३६
७. आवश्यकताको लेखाजोखा	३७
७.१ विषयगत स्रोत साधनको आँकलन	३७

७.२ बन्दोबस्तीका सामानको आँकलन.....	३९
७.३ अन्य आवश्यकताहरु	३९
७.४आर्थिक श्रोत र उपलब्ध हुने विधि र संयन्त्र.....	४०
८. अन्य निकायहरु सँगको समन्वय र सहकार्य	४२
९.लैङ्गिक समानता तथा सामाजिक समावेशीकरण	४३
१०. अनुगमन, मूल्याङ्कन तथा सिकाई योजना	४३
१०.१ लक्ष्य र सूचकहरु	४३
१०.२ अनुगमन, मूल्याङ्कन तथा सिकाई संयन्त्र	४४
१०.३ अनुगमन तथा मूल्याङ्कन कार्ययोजना	४४
१०.४ क्षमता विकास	४५
१०.५ विपद् पूर्वतयारी तथा प्रतिकार्य योजनाको पुनरावलोकन र पृष्ठपोषण.....	४५
सन्दर्भ सामग्रीहरु.....	४६
अनुसूचीहरु.....	४७
अनुसूची १: स्थानीय विपद् व्यवस्थापन समितिको विवरण	४७
अनुसूची २: चुरे गाउँपालिकाका स्तरमा विपद् प्रतिकार्य तालिम प्राप्त जनशक्ति	४८
अनुसूची ३: चुरे गाउँपालिका तथा वडाहरुमा विपद् सम्पर्क ब्यक्तिहरुको विवरण.....	४८
अनुसूची ४:विपद् न्यूनीकरण पुर्व तयारी तथा प्रतिकार्य सम्बन्धि कार्यशाला गोष्ठी	४९
अनुसूची ५: फोटोहरु.....	५१

तालिका सूची

तालिका 1चुरे गाउँपालिकाको भौगोलिक विवरण	२
तालिका 2चुरे गाउँपालिकाको जनसंख्या तथा घरधुरी विवरण	२
तालिका 3चुरे गाउँपालिकामा वडा अनुसार स्वास्थ्य चौकीहरुको संख्या	२
तालिका 4विगतका विपद्हरुको विश्लेषण	५
तालिका 5सन्दर्भ सामाग्रीहरुको समिक्षा	६
तालिका 6प्रकोप विश्लेषण	७
तालिका 7बाढी तथा पहिरोको जोखिममा रहेका घरधुरी	८
तालिका 8जल तथा वर्षा मापन केन्द्रहरुको विवरण	१४
तालिका 9सरोकारवाला निकायहरुको विवरण	१५
तालिका 10विषयगत अगुवा निकाय र सम्पर्क व्यक्तिहरुको विवरण	१६
तालिका 11पुर्व तयारी योजना	१९
तालिका 12पूर्वानुमानमा आधारित पुर्वतयारी योजना	२५
तालिका 13समन्वय ., सूचना तथा खोज उद्धार विषयगत क्षेत्रको आपतकालिन प्रतिकार्य योजना	२९

तालिका 14	खाद्यन्न तथा कृषि विषयगत क्षेत्रको आपतकालिन प्रतिकार्य योजना	३०
तालिका 15	आपत्कालीन आवास तथा गैर खाद्य विषयगत क्षेत्रको आपतकालिन प्रतिकार्य योजना ...	३१
तालिका 16	स्वास्थ्य तथा पोषण विषयगत क्षेत्रको आपतकालिन प्रतिकार्य योजना	३२
तालिका 17	आपतकालिन शिक्षा तथा सर्वेक्षण विषयगत क्षेत्रको आपतकालिन प्रतिकार्य योजना	३३
तालिका 1८	संरक्षण विषयगत क्षेत्रको आपतकालिन प्रतिकार्य योजना	३४
तालिका 19	खानेपानी तथा सरसफाई विषयगत क्षेत्रको आपतकालिन प्रतिकार्य योजना	३५
तालिका 20	शिघ्र पुर्नलाभ विषयगत क्षेत्रको आपतकालिन प्रतिकार्य योजना	३६
तालिका 21	विषयगत स्रोत साधनको आँकलन	३८
तालिका 22	बन्दोबस्तीका सामानको आँकलन	३९
तालिका 23	अन्य आवश्यकताहरु	३९
तालिका 24	योजना कार्यान्वयनका लक्ष्य र सूचकहरु	४३
तालिका 25	अनुगमन तथा मुल्याङ्कन कार्ययोजना	४४
तालिका 26	पुनरावलोकन र अद्यावधिक कार्ययोजना	४५

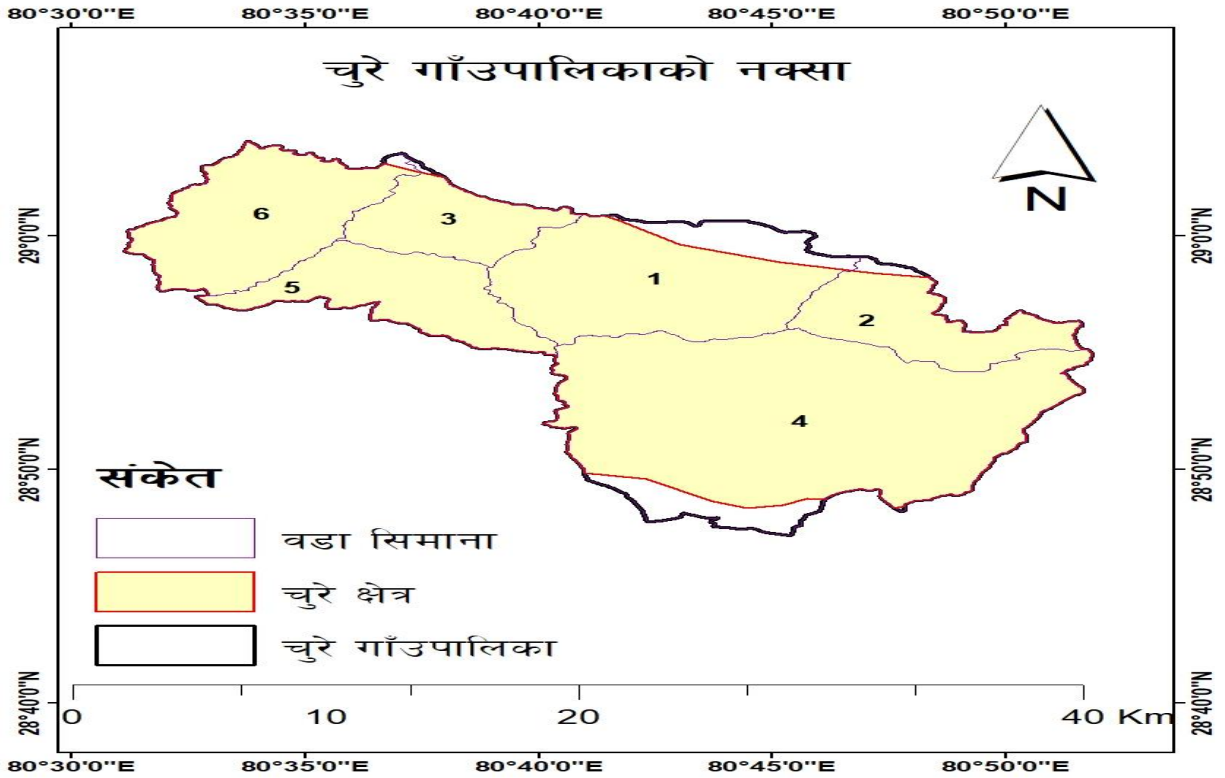
चित्र सूची

चित्र 1	चुरे गाउँपालिकाको नक्सा.....	१
चित्र 2	चुरे गाउँपालिकाको भूउपयोगिता र संकटासन्नता नक्सा	१२

१. पृष्ठभूमि

१.१ गाउँपालिकाको परिचय

चुरे गाउँपालिका कैलाली जिल्लाको पहाडी क्षेत्र अन्तर्गत पर्ने गाउँपालिका हो । सड्घीय मामिला तथा स्थानीय विकास मन्त्रालय, २०७५ अनुसार यो गाउँपालिका समुद्री सतहबाट करिब ३८० मिटर देखि १९५० मिटर सम्मको उचाईमा रहेको चुरे गाउँपालिका भौगोलिक अवस्थितिका हिसाबले २८°५९.६८४'देखि २९°२.७४८' उत्तरी अक्षांश र ८०°३६.२९८'देखि ८०°४९.१६६' पूर्वी देशान्तरमा फैलिएको छ । यसको पूर्वमा मोहन्याल गाउँपालिका, पश्चिममा गोदावरी नगरपालिका र डडेलधुरा जिल्लाको केही भाग, उत्तरमा डोटी जिल्ला र दक्षिणमा गोदावरी र गौरीडंगा नगरपालिका पर्दछन् ।



चित्र 1. चुरे गाउँपालिकाको नक्सा

यो गाउँपालिका कुल ४९३.१८ वर्ग किलो मिटर क्षेत्रफल भएको यो गाउँपालिका सदरमुकाम धनगढीबाट ३० कोशको दुरीमा लगभग उत्तरी कोणमा अवस्थित रहेको छ । भूबनोटअनुसार यस गाउँपालिकाको सम्पूर्ण भूभाग पहाडी क्षेत्र भित्र पर्ने भएकाले सबै भाग त्यति उर्वरशील छैन । समशीतोष्ण हावापानी भएकाले यस गाउँपालिकाको अधिकतम ३२ डिग्री सेलसियस र न्यूनतम तापक्रम १७ डिग्री सेलसियस सम्म रहेको पाइन्छ ।

खासगरी खोला छेउछाउ बेसीहरुमा धान र गाहुँ खेती गरिन्छ भने भिरालो जमिनमा गहुँ र मकै खेती गरेको पाइन्छ । खाद्यवालीका लागि उर्वरशील माटो नहुनु, सिचाइको सुविधा नहुनु आदि जस्ता कारणले गर्दा यो गाउँपालिका खाद्य सडकको मारमा परिरहेको छ । वनजङ्गल पर्याप्त मात्रामा रहेकोले धेरै जसो मानिसहरुले बाखापालन व्यवसायबाट नै अम्दानी गरेको देखिन्छ । फलफूल खेती अन्तर्गत सुन्तला खेतीबाट यस गाउँपालिकाका मानिसहरुले राम्रो आमदानी गरेका छन् । त्यसै गरी व्यवसायिक तरकारी खेतीबाट पनि आमदानी गरेको देखिन्छ । सालै भरि खाना पुग्ने गरी खाद्य वस्तुहरु उत्पादन हुन सकेको छैन । प्रायःजसो खाद्य, दलहन, तेलहन वस्तुहरु तराई क्षेत्रबाट आयात गरिन्छ भने व्यवसायिक तरकारी खेति, पशुपालन र फलफूल खेतीको राम्रो सम्भावना देखिन्छ ।

तालिका 1. चुरेगाउँपालिकाकोभौगोलिकविवरण

वडा नं.	समावेश साविक गाविस	क्षेत्रफल (वर्ग किमिमा)	प्रतिशत
१	निगाली वडा नं. २ देखि ७	९५.०३	१९.२६
२	निगाली वडा नं. ८ र ९, खैराला वडा नं. ६ देखि ९	४२.७६	८.६७
३	सहजपुर वडा नं. ६, ८ र ९, निगाली वडा नं. १	३४	६.८९
४	खैराला वडा नं. १ देखि ५	२०७.५७	४२.०८
५	सहजपुर वडा नं. १ र २	४७.२	९.५७
६	सहजपुर वडा नं. ३, ४, ५ र ७	६६.६३	१३.५१
	जम्मा	४९४.१८	१००

स्रोत : चुरे गाउँपालिकाको वस्तुगत विवरण -२०७५

तालिका 2. चुरेगाउँपालिकाकोजनसंख्या तथा घरधुरीविवरण

वडा नं.	जनगणना २०६८				सर्वेक्षण २०७५			
	घरधुरी	जनसंख्या			घरधुरी	जनसंख्या		
		महिला	पुरुष	जम्मा		महिला	पुरुष	जम्मा
१	७७७	२३४६	२२०१	४५४७	८८८	२६९६	२७७१	५४६७
२	३३१	८९८	१०३७	२०२६	३५५	१०३२	१११२	२१४४
३	५३८	१५०९	१४६४	२९७३	६७७	१७८९	१९०४	३७०२
४	५८६	१६५७	१५९०	३२४७	६२४	१९८९	१९०३	३८९२
५	४५५	१२४८	१२२२	२४७०	४३७	१३१०	१२९५	२६०५
६	६७५	१८४६	१८१५	३६६१	८०८	२२१३	२२९७	४५१०
	३३६२	९५९५	९३२९	१८९२४	३७८९	११०३८	११२८२	२२३२०

स्रोत : चुरे गाउँपालिकाको वस्तुगत विवरण -२०७५

तालिका 3. चुरेगाउँपालिकामा वडा अनुसार स्वास्थ्य चौकीहरुको संख्या

वार्ड नं.	स्वास्थ्य चौकी रहेको टोलको नाम	स्वास्थ्य चौकी संख्या
१	निगाली स्वास्थ्य चौकी , सामुदायिक स्वास्थ्य एकाई सायल	२
२	खैराला स्वास्थ्य चौकी	१
३	सहजपुर स्वास्थ्य चौकी	१
४	सामुदायिक स्वास्थ्य एकाई, गर्भा	१
५	सामुदायिक स्वास्थ्य एकाई, खानीडाँडा	१
६	सामुदायिक स्वास्थ्य एकाई, शान्तिनगर	१

स्रोत : चुरे गाउँपालिकाको वस्तुगत विवरण -२०७५

१.२ विपद् पूर्वतयारी तथा प्रतिकार्य योजनाको पृष्ठभूमि

विपद्को जोखिममा रहेका समुदायहरू सामाजिक, आर्थिक तथा साङ्गठनिक रूपमा कमजोर हुन्छन् । खाद्य असुरक्षा, शौचालय, स्वास्थ्य तथा सरसफाइका सुविधाहरूको सिमितता, प्राकृतिक विपद्का कारण सुरक्षित बासस्थानको सही पहिचान तथा उपयुक्त व्यवस्थापन गर्न नसक्नु आदि विपद् प्रभावित समुदायहरूले सामना गर्ने मुख्य समस्याहरू हुन् । परिणाम स्वरूप प्राकृतिक तथा मानवजन्य विपद्हरूसँग समुदायको सामना गर्ने क्षमता निकै कमजोर हुन्छ । यस्ता समस्याहरूलाई सम्बोधन गर्न समुदायलाई सशक्तीकरण गर्ने, विपद्को समयमा मानवीय सेवा प्रदायक निकायहरूको क्षमता अभिवृद्धि गर्ने र प्रभावकारी समन्वयको संयन्त्र बनाउनु अत्यन्त जरुरी छ । चुरे गाउँपालिकामा विपद् पूर्वतयारी तथा प्रतिकार्य क्षेत्रमा काम गर्ने विभिन्न सरोकारवालाहरू बीच समन्वय गर्ने र क्षमता अभिवृद्धिका लागि मार्ग निर्देश गर्ने र प्रभावकारी समन्वयात्मक प्रतिकार्यमा सघाउ पुर्याउन महत्वपूर्ण साधनको रूपमा यो योजना रहनेछ ।

विपद्को अवस्थामा प्रभावकारी मानवीय सहयोग तथा सम्भावित विपद्को जोखिम कम गर्न तथा विपद्को अवस्थामा आइपर्ने समस्याहरूलाई समाधान गर्नका लागि विपद् पूर्वतयारी तथा प्रतिकार्य योजना आवश्यक पर्दछ । विशेष गरी मानवीय सहयोगको प्रत्याभुति गराउन विपद् जोखिम न्यूनीकरणमा समुदायलाई सहयोग गर्न, प्रतिकार्यमा समान पहुच पुर्याउन, सामाजिक, सांस्कृतिक मर्यादा कायम राख्न, खानेपानी तथा सरसफाई एवं स्वास्थ्य प्रवर्द्धन गर्न यस योजनाले मार्गनिर्देश गर्दछ । त्यसका साथै श्रोतको सहि पहिचान तथा परिचालन गर्न जवाफदेही र उत्तरदायित्वको भावनाको विकास गराउन पनि यस योजनाले सहयोग गर्दछ । यसै आवश्यकतालाई महशुस गर्दै यस गाउँपालिकाले विपद्बाट हुने क्षतिलाई कम गर्न तथा विपद्को बेला प्रभावकारी समन्वयात्मक प्रतिकार्यमा योगदान गर्नका निमित्त मानवीय सहयोगलाई व्यवस्थित तथा प्रभाकारी बनाउन पूर्वतयारी तथा प्रतिकार्य दस्तावेजका रूपमा विपद् पूर्वतयारी तथा प्रतिकार्य योजना २०७८ तयार पारिएको हो ।

२. विपद् पूर्वतयारी तथा प्रतिकार्य योजनाको उद्देश्य

यस योजनाको प्रमुख उद्देश्य चुरे गाउँपालिकामा विपद् पूर्वतयारी तथा प्रतिकार्यलाई प्रभावकारी बनाई जनधनको क्षती कम गर्नु रहेको छ । यसका देहाय बमोजिमका विशिष्टकृत उद्देश्यहरू रहेका छन् :

- क) विपद् प्रतिकार्यका लागि मुख्य जिम्मेवार तथा सहयोगी निकायहरू पहिचान र अध्यावधिक गर्नु ।
- ख) विपद् प्रतिकार्यका लागि उपलब्ध स्रोत साधन र जनशक्तिको लेखाजोखा र सम्भावित विपद्को सामना गर्न आवश्यक क्षमताको आँकलन गर्नु ।
- ग) विपद् प्रतिकार्यका लागि विषयगत क्षेत्रहरूको जिम्मेवारी तथा भूमिका निर्धारण गरी प्रभावकारी विपद् पूर्वतयारी र प्रतिकार्य गर्नु ।
- घ) विपद् प्रतिकार्यका लागि सामान्य पूर्वतयारी, पूर्वानुमानमा आधारीत पूर्वतयारी तथा प्रतिकार्यका क्रियाकलापहरू तय गर्नु ।

३. विपद् जोखिमको अवस्था

३.१ विगतका विपद्हरूको विश्लेषण

चुरे गाउँपालिका क्षेत्रमा भएका विभिन्न विपद्का घटनाहरूको विवरण अनुसार पहिरो प्रमुख प्रकोपको रूपमा देखिएको छ साथै बाढी, हावाहुरी, आगलागी, जंगली जनावर आतंक, खडेरी, कृषिमा रोगकीरा र चट्याङजस्ता प्रकोपहरूले प्रभाव पारिरहेको अवस्था छ। यस विश्लेषणका क्रममा भूकम्पीय घटनाले विगतमा असर नगरेतापनि नेपाल भूकम्पीय जोखिममा रहेको मुलुक भएकोले सरकारले विपद्

व्यवस्थापनका कार्यक्रम तय गर्दा भूकम्पीय जोखिम व्यवस्थापनलाई पहिलो प्राथमिकता दिने भएकाले भूकम्पीय प्रकोपलाई यस गाउँपालिकाले पहिलो सूचीमा नै समेटिएको छ ।

तालिका 4. विगतका विपदहरुको विश्लेषण

विपदको प्रकार	प्रभाव	विपद भएको साल												
		२०६४	२०६५	२०६६	२०६७	२०६८	२०६९	२०७०	२०७१	२०७२	२०७३	२०७४	२०७५	२०७६
बाढी	प्रभावित घरधुरी	८०	-	१००	-	१०	-	५०	१५	-	-	-	-	-
	पुर्ण क्षति घरधुरी	-	-	-	-	-	-	-	२	-	-	-	-	-
	मानविय मृत्यु	१	-	१	-	१	-	-	-	-	-	-	-	-
	घाईते	-	-	-	-	-	-	-	-	-	-	-	-	-
पहिरो	प्रभावित घरधुरी	१००	२००	२००	४५	-	७५	-	१५	२०	२०	-	-	-
	पुर्ण क्षति घरधुरी	१	४४	२	-	-	-	-	-	-	-	-	-	-
	मानविय मृत्यु	-	२	-	-	-	-	-	-	-	-	-	-	-
	घाईते	-	७	-	-	-	-	-	-	-	-	-	-	-
आगलागी	प्रभावित घरधुरी	-	-	-	-	-	-	-	-	-	-	-	-	-
	पुर्ण क्षति घरधुरी	३०	-	-	१	-	-	-	-	५	२	-	-	-
	मानविय मृत्यु	-	-	-	-	-	-	-	-	-	-	-	-	-
	घाईते	-	-	-	-	-	-	-	-	-	-	-	-	-
हावाहुरी	प्रभावित घरधुरी	-	-	-	-	५७	१००	३	३५०	७२५	१००	-	-	-
	पुर्ण क्षति घरधुरी	-	-	-	-	-	-	१	-	-	१	-	-	-
	मानविय मृत्यु	-	-	-	-	-	-	-	-	-	-	-	-	-
	घाईते	-	-	-	-	-	-	-	-	-	-	-	-	-
असिना	प्रभावित घरधुरी	-	-	-	-	१००	७०	१५०	१२५	८५	९०	-	-	-
	पुर्ण क्षति घरधुरी	-	-	-	-	-	-	-	-	-	-	-	-	-
	मानविय मृत्यु	-	-	-	-	-	-	-	-	-	-	-	-	-
	घाईते	-	-	-	-	-	-	-	-	-	-	-	-	-

श्रोत:- विपद व्यवस्थापन समाहित स्थानीय अनुकूलन कार्ययोजना २०७५

३.२ गाउँपालिकामा भएका कानूनी, नीतिगत तथा संस्थागत व्यवस्था

चुरे गाउँपालिका अर्न्तगत पालिका अध्यक्षको नेतृत्वमा स्थानीय विपद् व्यवस्थापन समिति गठन भै सक्रिय रहेको छ । स्थानीय विपद् व्यवस्थापन समितिले पालिका क्षेत्र भित्र समग्र विपद् जोखिम व्यवस्थापनका लागि नेतृत्वदायी भूमिका खेल्नुका साथैपालिका स्तरीय विपद् तथा जलवायु उत्थानशील योजना तयार भई कार्यान्वयन भईरहेको अवस्था छ । यसका साथै स्थानीय स्तरमा रहेका सरकारी तथा गैरसरकारी संघ, संस्थाहरुको आपतकालिन अवस्थामा प्रतिकार्यका लागि क्षमता समेत पहिचान गरि स्थानीय विपद् पुर्वतयारी तथा प्रतिकार्य योजना तयार गरी कार्यान्वयन गर्नुपर्ने रहेको छ।

यस गाउँपालिकाका सबै वडामा वडा अध्यक्षको नेतृत्वमा वडा विपद् व्यवस्थापन समिति गठन भई कृयाशील अवस्थामा रहेकोछ । तर संकटासन्न समुदायहरुमा अझै पनि सामुदायिक विपद् व्यवस्थापन समिति गठन हुन सकेका छैनन ।

यस गाउँपालिकाले विपद् जोखिम न्युनिकरण तथा व्यवस्थापन ऐन २०७६ तयार भै कार्यान्वयन भईरहेकोछ ।

तालिका 5. सन्दर्भ सामाग्रीहरुको समिक्षा

क्र.सं.	प्रतिवेदनको नाम	पुर्व असल अभ्यास	मुख्य सिकाई	सुझाव
१	विपद् व्यवस्थापन समाहित स्थानीय अनुकूलन कार्ययोजना २०७५	१) गाउँपालिकामा रहेका मुख्य प्रकोपहरु र त्यस वाट भएका क्षतिहरुको विश्लेषण भएको । २) गाउँपालिकामा रहेका सरोकारवाला निकाय तथा संघसंस्थाहरु र सो वाट लिन सकिने सेवाहरुको पहिचान भएको ।	१) संकटासन्नता तथा क्षमता विश्लेषणका आधारमा योजना तर्जुमा तथा वजेट विनियोजन र कार्यान्वयन गर्नमा सजिलो भएको । २) विपद् वाट प्रभावित समुदायहरुलाई राहात वितरणमा सहज भएको	१) स्थानिय स्तरमा आपतकालीन कार्य सन्चालन केन्द्र स्थापना गरी प्रभावकारी सूचना सम्प्रेषण गर्नुपर्ने २) ६ वटै वडाका संकटासन्न समुदायहरुमा सामुदायिक विपद् व्यवस्थापन समितिहरु गठन गर्नुपर्ने ।
२	चुरे गाउँपालिकाको वस्तुगत विवरण २०७५	गाउँपालिकाको विस्तृत तथ्यांक सहित अवस्थाहरुको पहिचान भएको ।	निरन्तर अध्यावधिक गर्नुपर्ने ।	
३	कैलाली जिल्लाको विपद् पुर्वतयारी तथा प्रतिकार्य योजना २०७७	चुरे गाउँपालिकाको संकटासन्नता तथा क्षमता विश्लेषण भएको हुनाले कुन कुन क्षेत्रहरु जोखिम छन् भन्ने पहिचान भएको ।	गाउँपालिका स्तरीय विपद् पुर्व तयारी तथा प्रतिकार्य योजना निर्माण भईरहेको ।	पालिकाको सम्पुर्ण समुदायको जोखिमको अवस्था पहिचानका आधारमा योजना प्राथिमीकीकरण गर्नुपर्ने
४				

३.३ प्रमुख प्रकोपहरू र प्राथमिकतामा रहेका प्रकोपहरू

यस गाउँपालिकामा विपदको इतिहास तथा वर्तमान अवस्थालाई छलफल र विश्लेषण गरी विभिन्न प्रकारका प्रकोपहरू मध्ये सबैभन्दा बढी असर पारेको र पार्न सक्ने प्रकोपको विश्लेषण गर्न यो विधिको प्रयोग गरिएको छ ।

तालिका 6. प्रकोपविश्लेषण

प्रकोप	खडेरी	पहिरो, बाढी	कृषिमा रोगकीरा	असिना	आगलागी	चट्याड	हावाहुरी	जंगली जनावर आतंक
खडेरी		पहिरो, बाढी	खडेरी	खडेरी	आगलागी	खडेरी	हावाहुरी	जंगली जनावर आतंक
पहिरो, बाढी			पहिरो, बाढी	पहिरो, बाढी	पहिरो, बाढी	पहिरो, बाढी	पहिरो, बाढी	पहिरो, बाढी
कृषिमा रोगकीरा				कृषिमा रोगकीरा	आगलागी	कृषिमा रोगकीरा	हावाहुरी	जंगली जनावर आतंक
असिना					आगलागी	असिना	हावाहुरी	जंगली जनावर आतंक
आगलागी						आगलागी	आगलागी	आगलागी
चट्याड							हावाहुरी	जंगली जनावर आतंक
हावाहुरी								हावाहुरी
जंगली जनावर आतंक								
जम्मा	४	८	३	२	७	१	६	५
	पाँचौं	पहिलो	छैटौं	सातौं	दोस्रो	आठौं	तेस्रो	चौथो

श्रोत:- चुरे गाउँपालिका संगको छलफलबाट २०७८

प्रकोपहरूको जोडागत स्तरिकरण गर्दा यस चुरे गाउँपालिकामा भुकम्प पछि प्रमुख प्रकोप पहिरो, दोश्रोमा बाढी रहेको र तेश्रोमा आगलागी देखियो त्यसै गरि हावाहुरी, जंगली जनावर आतंक, खडेरी, कृषिमा रोगकिरा, असिना, चट्याडको असर तथा प्रभाव मध्यम खालको रहेको पाईयो ।

३.४ सम्भाव्य प्रकोपको आँकलन तथा सम्भावित प्रभाव क्षेत्रको नक्साँकन

चुरे गाउँपालिका अर्न्तगत विगतका वर्षमा विपदले क्षति पुर्याएको आधारमा पालिका भित्र रहेका जम्मा आठ किसिमका स्थानीय विपद्हरु पहिचान भएका छन् । यस पालिका भित्र भुकम्पको प्रभाव नदेखिएतापनि ग्रामिण बस्ती तथा पुराना भौतिक संरचना भएकाले भुकम्प जस्ता प्रकोपको पनि उच्च जोखिममा रहेको अवस्था छ । यि मध्ये पहिरो, बाढी जस्ता प्रकोपहरुको सम्भावित क्षतिलाई आधार मानेर यस पालिका भित्र सम्भावित प्रकोप जोखिम (सङ्कटासन्नता) तालिका तयार गरिएको छ।

तालिका 7. बाढी तथा पहिरोको जोखिम मारहेका घरधुरी

वडा नं.	बाढी/पहिरोबाट जोखिमयुक्त स्थान	घरधुरी संख्या	कैफियत
१	चोट्टे, हल्दाडी	१५	
	पालडी सैन	१५	३० घरको जमिन जोखिममा
	रिठेखोला	१०	
	साइल भासु, मेलबास	२०	
	भलभले भिर	१५	वैसान,केलेगडा, वरडाखेत, सेरेघाट
	मिलनपुर, कप्तडी, खारगडा	१८	
	किम्तोला, खसरे	२०	
	उदरे, पालडी	५	
२	खैराला, छडी खोला	१५	
	विन्गुडी,	४	
	डौंठे	५	
	हिङ्जिरे, सल्ले,	१५	
	चिउरेगडा	८	बस्ति विस्थापित
	बसन्तपुरको तल्लो भाग	१२	
	बुडीभिर	७	
	नौघरे, तिल्केनी	१५	
	डल्लेलोस, टिकापुर, जगाती	२०	
३	मस्से	२०	बाढी
	सहजपुर	१०	
	बसर हल्दाडी, ओखल्दुङ्गा, भक्तपुर	५०	
	चौरपानी	५	
	ठुलीगाड क्षेत्र	३२	कमला नदि देखि शान्तीपुर सम्म
	टाँड, आमथला	१५	
	भावर	३	
	थली	३	
४	रानी भुकडा	२०	
	गजारी	८	
	बन्न, बाटेगडा	२०	४ घर विस्थापित
	खारेपानी	१०	
	चिल्लेबाँस	६	
	भुजे	८	
	कुर्ले	६	
	कोट	९	
	बाटेगडा	३०	नयाँ बस्ती
ठुलोबन, राउला सिमेनी, खोरीया	३०		

	जगाती	२५	समैजि प्रावि
	तुरेपानी, बादरमारे	२०	
	बालुवागडा	४०	
	सैन, मसुरीखेत, सांगडे	२०	
	सालकोट, धपडे	७	
	मौभेर	६	
	न्युलाड	१०	
	बागे	५	
	खारेपानी	६	
	भुकुडा खोला	३	
	गर्भा दरवार	१५	
	५	जलजला	१६
सल्लेरी,		८	
पटरेनी, काफलगैरा		२५	
गुणी		२०	मसानी आ.वि
राजी गाउँ, निमडा, गोपाले		२५	
ठुलागडा, सिरुगडा, माल		३५	
निडुल्याडी, काफलगैरा, राजवन		२५	
मौरी, मैतेटाण		२०	
खानीखोला बजार, लिसेवयली		६०	शुक्र मा.वि
६	तितरे गौजेना	२०	
	नुनेगौडा	१२	
	चित्र बिसाउने	१८	
	कृमैना	१५	
	सिराडी	५	ग्वासी आ.वि
	गेरडे	७	
	आम्पानी	१०	
	जेप्रेनी, सिम्ती	१५	
	गोगनपानी	५	सिद्ध आ.वि.
	गित्थडा, बवेडी	१५	
	गौजेना	५५	
	शान्तिनगर	१	
	बेहरे	१	
	रन्तोला	२	
	मथुरे, घट्टेखोला	३	
	टुनेपानी, मड्ड	१०	
	कोट, मलेनी	१५	भगवती मा.वि कोट
	घोडीलास	५	
	गजार	२०	
	बयाला चिउरी खोला	२०	

श्रोत:-चुरे गाउँपालिका संगको छलफलबाट २०७८

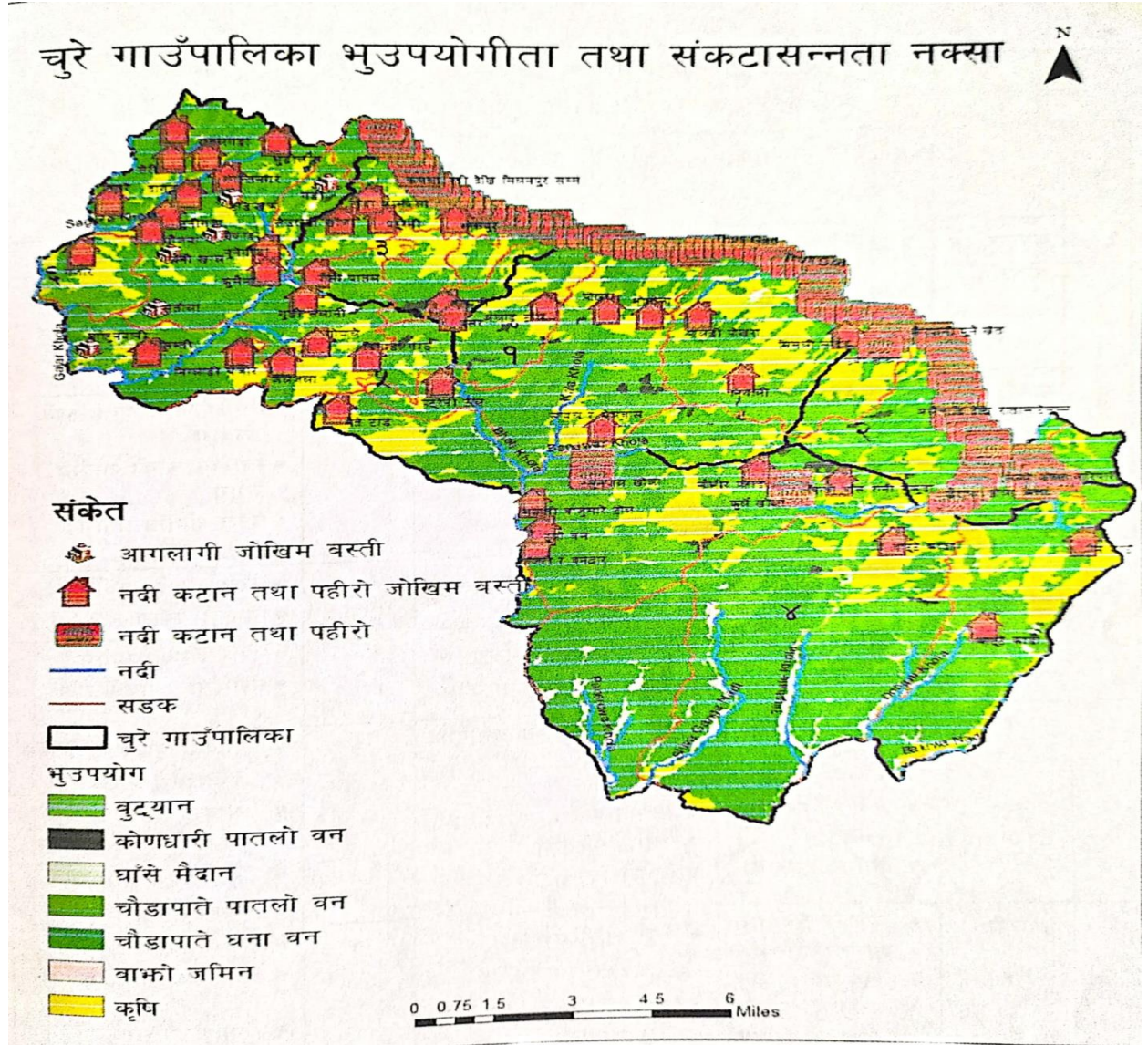
३.५ विपद् सङ्घटासन्नता तथा क्षमता विश्लेषण

चुरे गाउँपालिका निरन्तर विपदका घटना भैरहने गाउँपालिका हो। डोटी जिल्लाको जोरायल मुहान भई चुरे गाउँपालिकाको पश्चिमबाट पुर्व तिर बग्ने ठुलीगाड, चुरेकै दक्षिणबाट उत्तरतिर ठुलीगाडमा मिसिने विभिन्न खोला तथा भरनाहरु तथा यस पालिकाको उत्तर देखि दक्षिण भएर बग्ने केहि खोलाहरुका कारण वर्षेनी पहिरो तथा बाढीको उच्च जोखिम रहेको छ। तथा यस पालिकाको सम्पूर्ण भुभाग पहाडी तथा चुरे क्षेत्रको कमजोर भिरालो भएकोले पहिरोको उच्च जोखिममा रहेको छ। वर्षातका समयमा पालिकाका विभिन्न स्थानमा पहिरो जाने तथा नदी, खोलाका तटीय क्षेत्रमा वसोवास गर्ने समुदायहरु प्रायःबाढी तथा पहिरोका सामस्या यस क्षेत्रका लागी नियमित जसो भैसकेको छ।यि प्रकोपका अलावा भुक्षय पनि यहाँको प्रमुख प्रकापका रुपमा रहेको छ। भिरालो तथा कमजोर भुवनोट भएका कारण वर्षेनी मलिलो माटो बगाएर लैजानाले कृषि उत्पादनमा ह्रास आएको छ। विपद जोखिमलाई ध्यान नदिई निर्माण गरिएका विकास निर्माणका कार्यहरु अर्को चुनौती रुपमा थपिएको छ। अव्यवस्थित रुपमा गरिएको सडक निर्माण तथा विस्तारले पहिरोको जोखिमलाई निकै बढाएको छ, भने अर्को तर्फ अनियन्त्रित बन विनासले पनि समस्या निम्त्याएको देखिन्छ। यस गाउँपालिका अर्न्तगत रहेका बजार तथा ग्रामिण क्षेत्रका बस्ति विना योजना स्वस्फुर्त रुपमा बस्न गएका तथा निर्माण गरिएका भौतिक संरचनाहरु पनि पुराना हुनका साथै विपद जोखिमलाई ध्यान नदिई निर्माण गरिएका कारण भुकम्पीय दृष्टिकोणले समेत उच्च संकटासन्न रहेको छ। यस गाउँपालिकाले सम्भावित विपद पुर्वतयारी तथा प्रतिकार्य क्षमतालाई सबै जोखिमयुक्त बस्ति तथा समुदाय सम्म बिस्तार गर्न नसकिएको अवस्था देखिएकोछ।

बारम्बार आईरहने पहिरो तथा बाढीको पुर्वानुमान तथा सम्भावित विपदका प्रभावित क्षेत्रका घटना पुर्व सुचना उपलब्ध गराई मानविय तथा सम्पत्तीको क्षति कमगर्नका लागी मर्सिकोर नेपाल तथा नेपाल रेडक्रस सोसाईटी, कैलाली जिल्ला शाखाको सहयोग र समुदायको अगुवाईमा ३ वटा वर्षा मापन केन्द्रकुमैना, (भक्तपुर) र गर्भामास्थापना भएका तर हाल विग्रेर जिर्ण अवस्थामा रहेको छन। यस गाउँपालिका स्तरमा कार्यपालिका प्रमुखको नेतृत्वमा स्थानीय विपद व्यवस्थापन समिति रहेको छ।

३.६ विपद् जोखिम आँकलन तथा नक्शाङ्कन

चुरे गाउँपालिकामा पहिरो, बाढी, हावाहुरी, आगलागी, जंगली जनावर आतँक, कृषिमा रोगकिरा, खडेरी र चट्याङको उच्च जोखिम रहेको छ भने पहिरोका दृष्टिकोणले सबै भन्दा उच्च जोखिम रहेको छ। विशेष गरि कमजोर भु-वनोट, चुरे क्षेत्र तथा भिरालोपना, अव्यवस्थित सडक विस्तार तथा स-साना खोल्सा खोल्सीका कारण वर्षातको समयमा पहिरो गई धनजनको क्षति गर्नुको साथै अन्नपात, बालीनाली तथा पशुचौपायामा समेत क्षति हुन सक्ने देखिएकोछ, यसको साथै वन जंगलमा क्षती, जमिन खेतीयोग्य जमिन पुर्ने तथा पहिरोसंगै बगाएर लगेको र लैजाने हुने जोखिमको अवस्था रहेकोछ।

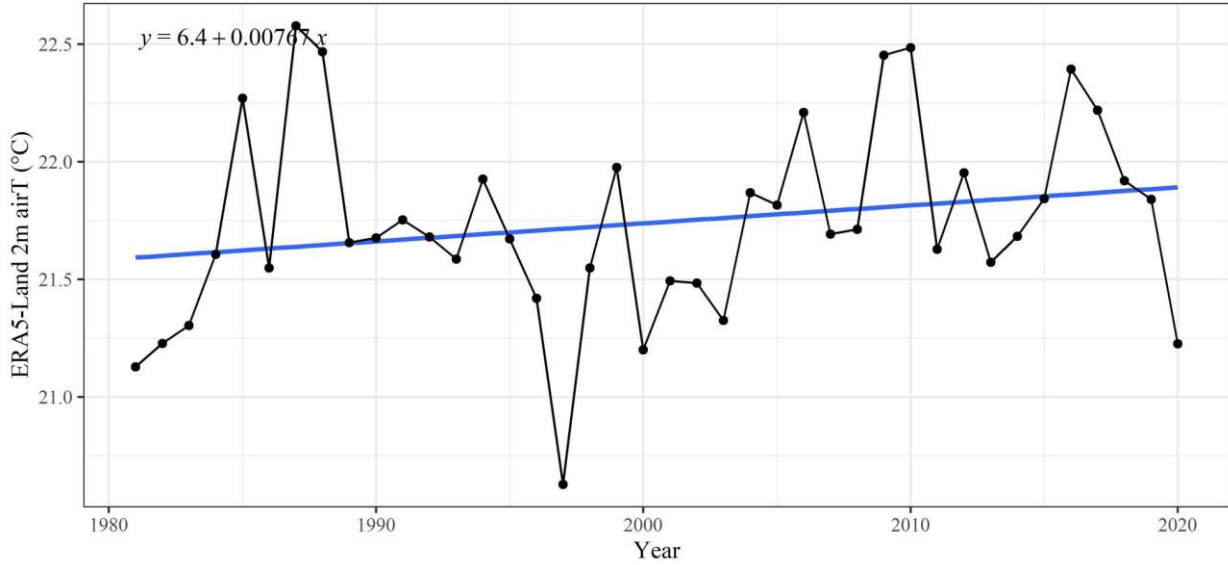


श्रोत:- विपद् व्यवस्थापन समाहित स्थानीय अनुकूलन कार्ययोजना २०७५

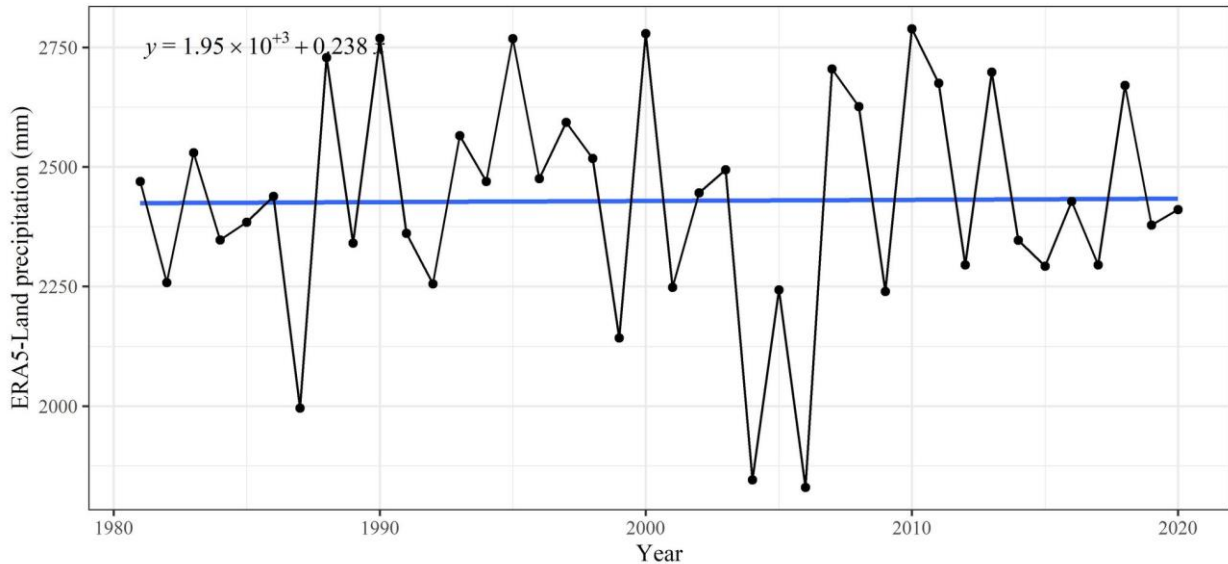
चित्र 2. चुरे गाउँपालिकाको भूउपयोगिता र संकटासन्नता नक्सा

जल तथा मौषम मापन केन्द्रको तापक्रम (न्युनतम र अधिकतम) तथा वर्षातको विवरण

Chure Rural Municipality longitude=80.58 latitude=28.94



Aalitaal Rural Municipality longitude=80.5124 latitude=29.1351



३.७ प्रकोप पूर्वानुमान तथा पूर्वसूचना प्रणाली विश्लेषण

सम्भावित प्रकोप पूर्वानुमान तथा पूर्वसूचना प्रणालीलाई प्रभावकारी बनाउनका लागि चुरे गाउँपालिका अर्न्तगत ३ वटा वर्षामापन केन्द्र स्थापना गरिएको छ तर हाल ति वर्षा मापन केन्द्रहरु जिर्ण अवस्थामा छनासम्भावित विपदको सूचना प्रभावित हुन सक्ने समुदायमा प्रभावकारी सूचना प्रवाह गर्नका लागि यस चुरे गाउँपालिका अर्न्तगत वर्षामापन केन्द्र स्थापित भै संचालनमा रहेको छ भने जल तथा वर्षा मापन केन्द्रका सूचनाहरु सम्भावित विपदबाट प्रभावित हुनसक्ने समुदाय सम्म प्रवाह गर्नका यस चुरे गाउँपालिका अर्न्तगत पहिरो तथा बाढी पुर्वसूचनासंचार संयन्त्र तयार गर्नु जरुरी देखिएको छ। यसको साथै सम्भावित पहिरो तथा बाढीको सूचनाहरु प्रभावित हुन सक्ने समुदाय सम्म प्रवाह गर्नका स्थानीय आतकालिन कार्यसंचालन केन्द्र स्थापित गरी जल तथा वर्षा मापन केन्द्रवाट प्राप्त सूचना परिक्षण गरि आधिकारीक सूचनाहरु प्रभावित समुदाय तथा जिल्ला आपतकालिन कार्य सञ्चालन केन्द्र तथा सुरक्षा निकायमा सूचनाप्रवाह गर्ने कार्य गर्नुपर्नेछ। यस गा.पा. अर्न्तगत वर्षा मापन केन्द्रहरुको विवरण निम्न अनुसार प्रस्तुत गरिएको छ।

तालिका८. जल तथा वर्षा मापन केन्द्रहरुको विवरण

जलमापन केन्द्रको विवरण			
नदी तथा स्थान	अवलोकनकर्ताको नाम	सम्पर्क नम्बर	अवस्था
ठुलीगाड नदीको पक्कि पुल मुनी शिवनगर (नदिको तटिय क्षेत्र मापन)			
वर्षामापन केन्द्रको विवरण			
चुरे गा.पा. ३ भक्तपुर	हिक्मत सिंह भाट	९८६८४९९२९२	जिर्ण
चुरे गा.पा. ६ कुमैना	तिलक भण्डारी	९८४८६४७४९८	जिर्ण
चुरे गा.पा. ४ गर्भा	भिम ब. देउबा	९८६८८६९०९९	जिर्ण

३.८ सरोकारवाला संस्थाहरू

यस चुरे गाउँपालिका भित्र मानवीय सहायता क्षेत्रमा कार्यरत सरोकारवाला निकायहरूको विवरण तपशिलमा उल्लेख गरिएको छ :

तालिका 9. सरोकारवाला निकायहरूको विवरण

सि.नं	निकाय	विषयगत क्षेत्र	कार्य क्षेत्र	सम्पर्क व्यक्तिकोनाम र पद	सम्पर्क विवरण (फ्याक्स, फोन, इमेल)
१	चुरे गाउँपालिका	शिक्षा, स्वास्थ्य, कृषि, पशु, विपद् व्यवस्थापन, खानेपानी, पुर्वाधार	१-६ वडा	धन बहादुर रोका मगर गा.पा. अध्यक्ष	९८५८४८८०९३
२	नेपाल रेडक्रस सोसाइटी चुरे उपशाखा	स्वास्थ्य, विपद् व्यवस्थापन	१-६ वडा	केशव ओझा (सभापति)	9868445603
३	इलाका प्रहरी कार्यालय, फल्टुडे	संरक्षण, सुचना तथा खोज, उद्धार	१, ३, ५, ६ वडा	सुरेश बि.क प्रहरी निरिक्षक	9849019475, 9858490312
४	एन.सेट नेपाल	भुकम्प प्रतिरोधात्मक घर निर्माणका लागि तालिम प्रदान	१-६ वडा	जगदिश विष्ट प्रतिनिधी	9843485907
५	एल.टि.आर.सि. प्रा.लि. कैलाली	विपद् व्यवस्थापन, शिक्षा, परामर्श, वातावरण	१-६ वडा	दिनेशचन्द्र जोशी (प्रमुख)	९८५८४२६९०९ laghenepal@gmail.com
६	फाया नेपाल सुआहारा	स्वास्थ्य तथा पोषण	१-६ वडा	आन सिं दुङ्गाल प्रतिनिधी	9868580013
७	RVWRMP	खानेपानी, सिंचाई, पुर्वाधार, तथा जिविकोपार्जन	१-६ वडा	पुणानन्द अवस्थी प्रतिनिधी	9868440160
८	EGRP	शिक्षा	१-६ वडा	उषा जोशी प्रतिनिधी	9858424675
९	मर्सिकोर नेपाल	विपद् व्यवस्थापन, कोरोना माहामारी व्यवस्थापन			
१०	ने.रे.सो. कैलाली	विपद् व्यवस्थापन, कोरोना माहामारी व्यवस्थापन	१-६ वडा	धर्म बजगाई प्रतिनिधी	9858488656
११	NNSWA	स्वास्थ्य	१-६ वडा	बसन्ती धामी प्रतिनिधी	9848793139

१२	त्रिशुली प्लस	स्वास्थ्य	१-६ वडा	जगत महता प्रतिनिधी	
१३	NLR	स्वास्थ्य	१-६ वडा		

३.९ विषयगत क्षेत्रहरू

यस गाउँपालिका अर्न्तगत पहिचान गरिएका विषयगत अगुवा निकाय र सम्पर्क व्यक्तिहरूको विवरण यस प्रकार रहेको छ :

तालिका 10. विषयगत अगुवा निकाय र सम्पर्क व्यक्तिहरूको विवरण

सि.नं.	विषयगत क्षेत्र	सदस्य संस्था	सम्पर्क व्यक्तिको नाम र पद	सम्पर्क विवरण (फ्याक्स, फोन,इमेल)
१	समन्वय, सुचना तथा खोज,उद्धार	विपद् व्यवस्थापन तथा खानेपानी शाखा	काली प्रसाद भट्ट, प्रशासन शाखा सुरेश बि.क. प्रहरी निरिक्षक	९८४१११५३०३ ९८५८४९०३१२
२	संरक्षण	महिला तथा बालबालिका शाखा	लक्ष्मी पन्त	९८६८७४७९८१
३	स्वास्थ्य तथा पोषण	स्वास्थ्य शाखा	विक्रम बोहरा	९८४०४११६२८
४	खानेपानी तथा सरसफाई	खानेपानी तथा सरसफाई शाखा (पूर्वाधार विकास समिति)	शिवराज भट्ट	९८४८५४०७१
५	खाद्यन्न तथा कृषि	कृषि तथा पशु शाखा	गोरख ब. सिंह	९८४८७७६१२९
६	शिघ्र पुर्नर्लाभ	पुर्वाधार शाखा (पूर्वाधार विकास समिति)	बिक्रम कँडेल	९८४३२९००३७
७	आपतकालिन शिक्षा तथा सर्वेक्षण	शिक्षा शाखा	बिबिराज सोती	९८६०२३४७०४
८	आपतकालिन आवास तथा गैरखाद्य	राहात वितरण समिति		

३.१० विषयगत क्षेत्रका सदस्यहरू

यस गाउँपालिका अर्न्तगत पहिचान गरिएका विषयगत अगुवा निकाय, सदस्यहरू र सम्पर्क व्यक्तिहरूको विवरण यस प्रकार रहेको छ :

तालिका 11. विषयगत अगुवा निकाय, र सम्पर्क व्यक्तिहरूको विवरण

सि.नं.	विषयगत क्षेत्र	सदस्य संस्था		सम्पर्क व्यक्तिको नाम र पद	सम्पर्क विवरण (फ्याक्स, फोन, इमेल)
१	समन्वय, सुचना तथा खोज, उद्धार	विपद् व्यवस्थापन तथा खानेपानी शाखा	अगुवा निकाय	काली प्रसाद भट्ट, प्रशासन शाखा	९८४११५३०३
		इलाका प्रहरी कार्यालय, फल्टुडे	सदस्य	सुरेश बि.क. प्रहरी निरिक्षक	९८५८४९०३१२
		नेपाल रेडक्रस सोसाइटी चुरे उपशाखा	सदस्य	केशव ओम्हा (सभापति)	९८६८४४५६०३
		एल.टि.आर.सि. प्रा.लि. कैलाली	सदस्य	विवेक क्षेत्राल प्रतिनिधी	९८६४८३०९४२
		मर्सिकोर नेपाल	सदस्य		
२	संरक्षण	महिला तथा बालबालिका शाखा	अगुवा निकाय	लक्ष्मी पन्त	९८६८७४७१८१
		इलाका प्रहरी कार्यालय, फल्टुडे	सदस्य	सुरेश बि.क. प्रहरी निरिक्षक	९८५८४९०३१२
३	स्वास्थ्य तथा पोषण	स्वास्थ्य शाखा	अगुवा निकाय	विक्रम बोहरा	९८४०४११६२८
		फाया नेपाल सुआहारा	सदस्य	आन सिं ढुङ्गाल प्रतिनिधी	९८६८५८००१३
		NNSWA	सदस्य	बसन्ती धामी प्रतिनिधी	९८५८४८८६५६
		त्रिशुली प्लस	सदस्य	जगत महता प्रतिनिधी	९८४८७९३१३९
		NLR	सदस्य		
४	खानेपानी तथा सरसफाई	खानेपानी तथा सरसफाई शाखा (पूर्वाधार विकास समिति)	अगुवा निकाय	शिवराज भट्ट	९८४८५४०७१
		RVWRMP	सदस्य	पुर्णानन्द अवस्थी प्रतिनिधी	९८६८४४०१६०

५	खाद्यन्न तथा कृषि	कृषि तथा पशु शाखा	सदस्य	गोरख ब. सिंह	९८४८७७६९२९
६	शिक्षण पुर्नर्लाभ	पुर्वाधार शाखा (पुर्वाधार विकास समिति)	अगुवा निकाय	विक्रम कँडेल	९८४३२९००३७
		एन.सेट नेपाल	सदस्य	जगदिश विष्ट प्रतिनिधी	९८४३४८५९०७
७	आपतकालिन शिक्षा तथा सर्वेक्षण	शिक्षा शाखा	अगुवा निकाय	विविराज सोती	९८६०२३४७०४
		EGRP	सदस्य	उषा जोशी प्रतिनिधी	९८५८४२४६७५
८	आपतकालिन आवास तथा गैरखाद्य	राहात वितरण समिति	सदस्य		

४. सामान्य पूर्वतयारी योजना (सम्पूर्ण विषयगत क्षेत्रहरूको लागि)

तालिका 12. पूर्वतयारी योजना

विषयगत क्षेत्र	सामान्य पूर्वतयारीका कार्यहरू	जिम्मेवारी	स्रोत व्यवस्थापन			समय
			बजेट	आन्तरीक	वाह्य	
समन्वय, सूचना तथा खोज उद्धार क्षेत्र	यस पालिका क्षेत्रमा रहेका जल तथा वर्षामापन केन्द्रहरूको मर्मत सम्भार गरी अध्यावधिक गर्ने ।	सुचना अधिकारी	१ लाख	गाउँपालिका	संघसंस्था	२०७९/२/३० सम्म
	जल तथा वर्षा मापन केन्द्रका अवलोकनकर्ताहरू तथा स्थानिय निकायका सरोकारवालाहरूको टेलिफोन नं. अद्यावधिक गर्ने ।	सुचना अधिकारी	१० हजार	गाउँपालिका	संघसंस्था	२०७९/२/३० सम्म
	पालिका स्तरिय बाढी तथा पहिरो पूर्व सुचना संयन्त्र निर्माण गर्ने	सुचना अधिकारी	१० हजार	गाउँपालिका	संघसंस्था	२०७९/२/३० सम्म
	पूर्वसुचना र खोज तथा उद्धार टोली गठन गर्ने र तालिम प्रदान गर्ने ।	सुचना अधिकारी	१ लाख	गाउँपालिका	संघसंस्था	२०७९/२/३० सम्म
	स्थानीय आपतकालीन कार्य सञ्चालन केन्द्र स्थापना तथा सञ्चालन गर्ने ।	सुचना अधिकारी	१ लाख	गाउँपालिका	संघसंस्था	२०७९/२/३० सम्म
	विपद्का क्षेत्रमा काम गर्ने सरोकारवालाहरूको नक्सांकन गर्ने ।	सुचना अधिकारी	२० हजार	गाउँपालिका	संघसंस्था	२०७९/२/३० सम्म
	सबै विषयगत अगुवा कार्यालय तथा सदस्यहरूलाई जिम्मेवारीको जानकारी गराउने ।	सुचना अधिकारी	५ हजार	गाउँपालिका	संघसंस्था	२०७९/२/३० सम्म
	आपतकालिन अवस्थामा सूचनाको प्रचार-प्रसारका लागि सञ्चार माध्यमको क्षमता वृद्धि र समन्वय प्रणाली विस्तार गर्ने ।	सुचना अधिकारी	२० हजार	गाउँपालिका	संघसंस्था	२०७९/२/३० सम्म
	खोज तथा उद्धार सामग्रीहरू खरिद, भण्डारण, मरम्मत, व्यवस्थापन गर्ने ।	सुचना अधिकारी	१ लाख	गाउँपालिका	संघसंस्था	२०७९/२/३० सम्म
	खोज तथा उद्धारका लागि प्रयोग गर्न सकिने सवारी साधनहरू र एम्बुलेन्सहरूको सम्पर्क सूची तयार गर्ने ।	सुचना अधिकारी	५ हजार	गाउँपालिका	संघसंस्था	२०७९/२/३० सम्म

बिषयगत क्षेत्र	सामान्य पूर्वतयारीका कार्यहरू	जिम्मेवारी	स्रोत व्यवस्थापन			समय
			बजेट	आन्तरीक	वाह्य	
	आपत्कालीन अवस्थामा प्रयोग गर्ने स्थलमार्ग, आश्रयस्थल पहिचान तथा भौतिक पूर्वाधार र सेवाहरू निर्माण, बिस्तार गर्न समन्वय गर्ने ।	सुचना अधिकारी	१ लाख	गाउँपालिका	संघसंस्था	२०७९/२/३० सम्म
	पहिरो, बाढी, शीतलहर, हावाहुरी, भूकम्प, चट्याङ, आगलागी आदि प्रकोपहरूबाट समुदायमा पर्नसक्ने असर र सो बाट बच्ने उपायहरूका बारेमा जनचेतनामूलक कार्यक्रम सञ्चालन गर्नका लागि विकास साभेदारहरूलाई प्रोत्साहित गर्ने ।	सुचना अधिकारी	५० हजार	गाउँपालिका	संघसंस्था	२०७९/२/३० सम्म
	खोज एव उद्धारको लागि भण्डारण गरिएको सामग्रीहरूको अवस्थाको जाँच गर्ने, थप आवश्यक भए व्यवस्था गर्ने ।	सुचना अधिकारी	५ हजार	गाउँपालिका	संघसंस्था	२०७९/२/३० सम्म
	विगतका विपदसम्बन्धि घटनाको आधारमा उद्धार गर्नुपर्ने स्थलको एकिकन गर्ने र जोखिम नक्शाङ्कन गर्ने ।	सुचना अधिकारी	१० हजार	गाउँपालिका	संघसंस्था	२०७९/२/३० सम्म
	खोजी तथा सहज उद्धारका लागि आवश्यक पर्ने ठूला उपकरण (Heavyequipment) तथा औजारहरूको व्यवस्था गर्ने ।	सुचना अधिकारी	५ लाख	गाउँपालिका	संघसंस्था	२०७९/२/३० सम्म
	घाईतेहरूको प्राथमिकताका आधारमा छिटो छरितो उपचारका लागि स्थास्थ्य संस्थाहरूसंग समन्वय गर्ने ।	सुचना अधिकारी	१० हजार	गाउँपालिका	संघसंस्था	२०७९/२/३० सम्म
	विपद्को समयमा प्रतिकार्यमा सहयोग उपलब्ध गराउने एकीकृत प्रणालीको विकास गर्ने ।	सुचना अधिकारी	२० हजार	गाउँपालिका	संघसंस्था	२०७९/२/३० सम्म
	खोज तथा उद्धारलाई प्रभावकारी बनाउन प्रकोपमा आधारित कृत्रिम घटना अभ्यास गर्ने, गराउने ।	सुचना अधिकारी	५० हजार	गाउँपालिका	संघसंस्था	२०७९/२/३० सम्म
खाद्यन्न तथा	विपद्मा खाद्यान्न व्यवस्थापनका सम्भावित आपूर्तिकर्ता तथा खाद्य उद्योगहरू पहिचान गरि उपलब्ध हुन सक्ने सामग्री सहितको रोष्टर तयार गरि राख्ने साथै सामानको गुणस्तर सुनिश्चितताका लागि मापदण्ड तयार गरि राख्ने ।	कृषि शाखा	२० हजार	गाउँपालिका	संघसंस्था	२०७९/२/३० सम्म
	जलवायु परिवर्तनबाट खाद्य सुरक्षा तथा जीविकोपार्जन क्षेत्रमा पर्ने	कृषि शाखा	५० हजार	गाउँपालिका	संघसंस्था	२०७९/२/३०

विषयगत क्षेत्र	सामान्य पूर्वतयारीका कार्यहरू	जिम्मेवारी	स्रोत व्यवस्थापन			समय
			बजेट	आन्तरीक	वाह्य	
कृषि विषयगत क्षेत्र	असरबारे अभिमुखिकरण संचालन गर्ने					सम्म
	सम्भावित विपद् क्षेत्र नजिकका स्थानहरूमा गोदाम घर तथा पहिले नै सामान राख्न सक्ने ठाउँहरूको पहिचान गर्ने ।	कृषि शाखा	१० हजार	गाउँपालिका	संघसंस्था	२०७९/२/३० सम्म
	आपतकालिन अवस्थामा खाद्यान्न ढुवानीका लागि ट्रक व्यवसायी संघ, ट्रैक्टर व्यवसायी संघ तथा बस व्यवसायी समिति संग समन्वय गरि भैपरि आएका बेलामा उपलब्धताका लागि करार सम्झौता गर्ने ।	कृषि शाखा	१ लाख	गाउँपालिका	संघसंस्था	२०७९/२/३० सम्म
	सम्भावित आश्रय स्थल सम्म बिपदका बेलामा सामग्री ढुवानीका लागि बैकल्पिक सडक मार्गको पहिचान गरि राख्ने ।	कृषि शाखा	१० हजार	गाउँपालिका	संघसंस्था	२०७९/२/३० सम्म
	विपद्को समयमा खाद्यन्न सामग्री वितरण गर्ने तौरतरिका/प्रक्रिया बारे यस विषयगत क्षेत्रका सदस्यहरू बीच छलफल तथा कृत्रिम घटना अभ्यास गर्ने ।	कृषि शाखा	१ लाख	गाउँपालिका	संघसंस्था	२०७९/२/३० सम्म
आपत्कालीन आवास तथा गैर खाद्य विषयगत क्षेत्र	विपद् प्रभावितहरूको लागि अस्थायी आश्रयको व्यवस्था गर्न आवश्यक सरसामान तथा औजारहरूको बन्दोबस्ती गर्ने ।	गापा अध्यक्ष	१ लाख	गाउँपालिका	संघसंस्था	२०७९/०८०
	आपत्कालीन अवस्था आईपरेमा तुरुन्त खरिद गर्न सकिने गरी आपूर्तिकर्ता पहिचान गर्ने ।	गापा अध्यक्ष	१० हजार	गाउँपालिका	संघसंस्था	२०७९/०८०
	अस्थायी आश्रय स्थल बनाउन सुविधायुक्त खुला क्षेत्रको पहिचान गर्ने ।	गापा अध्यक्ष	१० हजार	गाउँपालिका	संघसंस्था	२०७९/०८०
	गैर-खाद्य सामग्रीहरू भण्डारण गर्ने साथै विकास साभेदारहरूसंग भएको विवरण अद्यावधिक गर्ने ।	गापा अध्यक्ष	१ लाख	गाउँपालिका	संघसंस्था	२०७९/०८०
	विपद् प्रभावित स्थान वा शिविर खडा गर्नुपर्ने स्थान सम्म सरसामान तथा औजारहरू लैजान सवारी साधनको व्यवस्था गर्न ट्रक , ट्रैक्टर तथा बस व्यवसायी समिति संग करार सम्झौता गर्ने ।	गापा अध्यक्ष	१ लाख	गाउँपालिका	संघसंस्था	२०७९/०८०
अस्थायी आश्रय वा वास निर्माणको लागि टोली गठन गर्ने र दक्षता	गापा अध्यक्ष	५० हजार	गाउँपालिका	संघसंस्था	२०७९/०८०	

विषयगत क्षेत्र	सामान्य पूर्वतयारीका कार्यहरू	जिम्मेवारी	स्रोत व्यवस्थापन			समय
			बजेट	आन्तरीक	वाह्य	
	अभिवृद्धिका लागि कृत्रिम घटना अभ्यास गर्ने ।					
स्वास्थ्य तथा पोषण विषयगत क्षेत्र	विपद् पश्चात तत्काल देखा पर्ने स्वास्थ्य समस्या समाधानका लागि चाहिने औषधीहरू भण्डारण गर्ने ।	स्वास्थ्य शाखा	५ लाख	गाउँपालिका	संघसंस्था	२०७८/१/३०
	द्रुत प्रतिकार्य टोली (Rapid Response Team-RRT) र समुदायिक विपद् प्रतिकार्य टोली (Community Disaster Response Team-CDRT) गठन गर्ने र क्षमता विकास गर्ने ।	स्वास्थ्य शाखा	१ लाख	गाउँपालिका	संघसंस्था	२०७९/१/३०
	स्वास्थ्य भैपरी योजना (Health Contingency Plan-HCP) तयार गर्ने ।	स्वास्थ्य शाखा	१ लाख	गाउँपालिका	संघसंस्था	२०७९/२/३० सम्म
	स्वास्थ्य सम्बन्धी शिक्षण सामग्रीको व्यवस्था तथा स्वास्थ्य शिक्षाको लागि स्वास्थ्यकर्मीको व्यवस्था गर्ने ।	स्वास्थ्य शाखा	१ लाख	गाउँपालिका	संघसंस्था	२०७९/२/३० सम्म
	महामारी सम्बन्धी जनचेतना अभिवृद्धि कार्यक्रम सञ्चालन गर्ने ।	स्वास्थ्य शाखा	५० हजार	गाउँपालिका	संघसंस्था	२०७९/२/३० सम्म
	कोभिड १९ रोकथामका लागि परिक्षणको दायरा बढाउने ।	स्वास्थ्य शाखा	१ लाख	गाउँपालिका	संघसंस्था	२०७९/२/३० सम्म
	कोभिड १९ महामारी विरुद्ध जनचेतनामुलक अभियान सञ्चालन गर्ने ।	स्वास्थ्य शाखा	५० हजार	गाउँपालिका	संघसंस्था	२०७९/२/३० सम्म
आपतकालिन शिक्षा तथा सर्वेक्षण विषयगत क्षेत्र	शिक्षा शाखा र विद्यालयहरू बिच विपद् सूचना प्रणालीको स्थापना गर्ने ।	शिक्षा शाखा	१० हजार	गाउँपालिका	संघसंस्था	२०७९/२/३० सम्म
	विद्यालयमा प्राथमिक उपचार कार्यदल गठन, तालिमको व्यवस्था र प्राथमिक उपचार सामाग्री व्यवस्थापन गर्ने ।	शिक्षा शाखा	१ लाख	गाउँपालिका	संघसंस्था	२०७९/२/३० सम्म
	विद्यालयको संरचनागत र गैर-संरचनागत संकटासन्नता पहिचान गर्ने र न्युनिकरण गर्ने ।	शिक्षा शाखा	२ लाख	गाउँपालिका	संघसंस्था	२०७९/२/३० सम्म
	आपत्कालीन शिक्षाका लागि आवश्यक पर्ने शिक्षण सामग्रीहरू	शिक्षा शाखा	५० हजार	गाउँपालिका	संघसंस्था	२०७९/२/३०

बिषयगत क्षेत्र	सामान्य पूर्वतयारीका कार्यहरू	जिम्मेवारी	स्रोत व्यवस्थापन			समय
			बजेट	आन्तरीक	वाह्य	
	भण्डारण गर्ने ।					सम्म
	शीतलहरबाट विद्यार्थीमा हुनसक्ने प्रभावहरूको बारेमा विद्यालयमा जनचेतनामूलक कार्यक्रम सञ्चालन गर्ने ।	शिक्षा शाखा	१ लाख	गाउँपालिका	संघसंस्था	२०७९/२/३० सम्म
	चट्याडबाट बच्न अपनाउनुपर्ने उपायबारे विद्यालयहरूमा चेतनामूलक कार्यक्रमहरू सञ्चालन गर्ने ।	शिक्षा शाखा	५० हजार	गाउँपालिका	संघसंस्था	२०७९/२/३० सम्म
	योजना निर्माणमा सहयोग गर्नका लागि आपतकालिन अवस्थामा शिक्षा तालिम सम्बन्धि प्रशिक्षक प्रशिक्षण उपलब्ध गराउने ।	शिक्षा शाखा	५० हजार	गाउँपालिका	संघसंस्था	२०७९/२/३० सम्म
	विद्यालयमा सुरक्षित स्थानको पहिचान गर्न लगाउने ।	शिक्षा शाखा	१० हजार	गाउँपालिका	संघसंस्था	२०७९/२/३० सम्म
	द्रुत तथा विस्तृत सर्वेक्षणका लागि स्वयंसेवकहरूलाई अभिमुखिकरण गर्ने ।	शिक्षा शाखा	५० हजार	गाउँपालिका	संघसंस्था	२०७९/२/३० सम्म
	विस्तृत सर्वेक्षणका लागि तालिम प्राप्त स्वयंसेवकहरूको रोष्टर तयार गर्ने ।	शिक्षा शाखा	१० हजार	गाउँपालिका	संघसंस्था	२०७९/२/३० सम्म
	द्रुत तथा विस्तृत सर्वेक्षणका लागि फारम छपाइ गर्ने ।	शिक्षा शाखा	२० हजार	गाउँपालिका	संघसंस्था	२०७९/२/३० सम्म
संरक्षण विषयगत क्षेत्र	महिला, बालबालिका, अपाङ्गता भएका व्यक्ति र ज्येष्ठ नागरिकको संरक्षणका तरिकाहरू बारे जानकारी पुस्तिका तयार एवं प्रकाशन गर्ने ।	महिला तथा बालबालिका शाखा	२० हजार	गाउँपालिका	संघसंस्था	२०७९/८०
	विपद्को समयका लागि अत्यावश्यक सेवाका सामग्रीहरू (जस्तै: डिगिटल किट) खरिद गरी भण्डारण गर्ने ।	महिला तथा बालबालिका शाखा	१ लाख	गाउँपालिका	संघसंस्था	२०७९/८०
	यौन तथा लैंगिकता हिंसा सम्बन्धि अभिमुखिकरण गर्ने	महिला तथा बालबालिका शाखा	२० हजार	गाउँपालिका	संघसंस्था	२०७९/८०
	विद्यालयका शिक्षकहरू र महिला स्वास्थ्य स्वयंसेविकालाई आधारभूत	महिला तथा	५० हजार	गाउँपालिका	संघसंस्था	२०७९/८०

विषयगत क्षेत्र	सामान्य पूर्वतयारीका कार्यहरू	जिम्मेवारी	स्रोत व्यवस्थापन			समय
			बजेट	आन्तरीक	वाट्य	
	मनोसामाजिक परामर्श तालिम दिने ।	बालबालिका शाखा				
	विपद्को समयमा परिचालन हुने विषयगत क्षेत्रका सदस्यहरूलाई कृत्रिम घट ना अभ्यास गर्ने ।	महिला तथा बालबालिका शाखा	१ लाख	गाउँपालिका	संघसंस्था	२०७९/८०
खानेपानी तथा सरसफाई विषयगत क्षेत्र	पानी शुद्धिकरण सामग्री तथा पलाष्टिक, बाल्टिन, जग आदि भण्डारण गर्ने ।	खानेपानी तथा सरसफाई शाखा	५० हजार	गाउँपालिका	संघसंस्था	२०७९/८०
	अस्थाई शौचालयका लागी आवश्यक सामग्रीको सम्भावित आपूर्तिकर्ता पहिचान तथा रोष्टर तयार गर्ने ।	खानेपानी तथा सरसफाई शाखा	१ लाख	गाउँपालिका	संघसंस्था	२०७९/८०
	विपद्को समयमा खानेपानी शुद्धिकरणको लागि आवश्यक पर्ने औषधिको उचित भण्डारण गर्ने ।	खानेपानी तथा सरसफाई शाखा	५० हजार	गाउँपालिका	संघसंस्था	२०७९/८०
	सरसफाईका लागि आवश्यक पर्ने सामग्री तथा उपकरणहरू उपयुक्त ठाउँमा भण्डारण गर्ने ।	खानेपानी तथा सरसफाई शाखा	१० हजार	गाउँपालिका	संघसंस्था	२०७९/८०
	खानेपानी ओसार्ने, जम्मा गर्ने र वितरण गर्ने साधनहरू मर्मत सम्भार गर्ने ।	खानेपानी तथा सरसफाई शाखा	१० हजार	गाउँपालिका	संघसंस्था	२०७९/८०
	आपत्कालीन अवस्थामा प्रयोग गर्न सकिने खानेपानीको श्रोतहरू पहिचान र संरक्षण गर्ने ।	खानेपानी तथा सरसफाई शाखा	१० हजार	गाउँपालिका	संघसंस्था	२०७९/८०
शिघ्र पुर्नलाभ विषयगत क्षेत्र	विपद् जोखिम न्यूनिकरणलाई स्थानीय तह देखि विकासको योजनामा मूलप्रवाहीकरण गर्ने	प्राविधिक शाखा	२० हजार	गाउँपालिका	संघसंस्था	२०७९/८०
	डुवान गराउन नदीहरूको अध्ययन गरी डाइभर्सन गर्ने र आवश्यक तटबन्ध गर्ने ।	प्राविधिक शाखा	५ लाख	गाउँपालिका	संघसंस्था	२०७९/८०
	नदी व्यवस्थापनको गुरु योजना तयार गर्ने ।	प्राविधिक शाखा	१ लाख	गाउँपालिका	संघसंस्था	२०७९/८०
	जोखिम संवेदनशिल भू-उपयोग योजना तयार गर्ने ।	प्राविधिक शाखा	५० हजार	गाउँपालिका	संघसंस्था	२०७९/८०
	संभावित विपद् बाट विस्थापित हुन सक्ने परिवार आंकलन गरि अस्थाई स्थलको पहिचान गर्ने	प्राविधिक शाखा	१० हजार	गाउँपालिका	संघसंस्था	२०७९/८०

बिषयगत क्षेत्र	सामान्य पूर्वतयारीका कार्यहरू	जिम्मेवारी	स्रोत व्यवस्थापन			समय
			बजेट	आन्तरीक	वाह्य	
	जोखिम युक्त वस्तीहरूको स्थानान्तरण गर्ने ।	प्राविधिक शाखा	५० लाख	गाउँपालिका	संघसंस्था	२०७९/८०
	एकीकृत वस्ती विस्तारको अवधारणा कार्यान्वयन गर्ने ।	प्राविधिक शाखा	५० लाख	गाउँपालिका	संघसंस्था	२०७९/८०

५. पूर्वानुमानमा आधारित पूर्वतयारी योजना (पूर्वानुमान सम्भव हुने प्रकोपहरूको लागि)

चुरे गाउँपालिका अर्न्तगत नियमितरूपमा प्रभाव पार्ने प्रकोप पहिरो तथा बाढी रहेका छन । पहिरो तथा बाढीको पुर्वानुमानका लागि यस पालिका भित्र ३ वटा जल तथा वर्षामापन केन्द्रहरू स्थापना कार्यान्वयनमा रहेको छ । जल तथा वर्षा मापन केन्द्रबाट प्राप्त सुचनाहरूको आधारिकता परिक्षण जल तथा मौसम विज्ञान विभाग फिल्ड कार्यालय तथा आधिकारीक सुचनाहरूलाई सम्बन्धित निकाय र संकटासन्न समुदायसम्म सम्प्रेषण गर्ने कार्य स्थानीय आपतकालिन कार्य सञ्चालन केन्द्र स्थापना नहुदासम्म अहिलेजिल्ला आपतकालिन कार्यसंचालन केन्द्रले गर्ने गरेकोछ भने चुरे गाउँपालिका अर्न्तगत स्थानीय आपतकालिन कार्य सञ्चालन केन्द्र स्थापना हुनु जरुरी छ ।

तालिका 13. पूर्वानुमानमा आधारित पुर्वतयारी योजना

बिषयगत क्षेत्र	पूर्वानुमानमा आधारित पूर्वतयारीका कार्यहरू	जिम्मेवारी	स्रोत व्यवस्थापन		समयावधि
			आन्तरीक	वाह्य	
समन्वय, सूचना तथा खोज उद्धार क्षेत्र	स्थानीय आपतकालिन कार्य सञ्चालन केन्द्र सम्बन्धि क्षमता विकास गर्ने ।	सुचना अधिकारी	गाउँपालिका	संघसंस्था	२०७९/२/१५
	स्थानीय आपतकालिन कार्य सञ्चालन केन्द्र स्थापना गर्ने ।	सुचना अधिकारी	गाउँपालिका	संघसंस्था	२०७९/२/१५
	विपद प्रतिकार्यका लागि सबै बिषयगत क्षेत्रहरूलाई तयारी अवस्थामा रहन आग्रह गर्ने	सुचना अधिकारी	गाउँपालिका	संघसंस्था	२०७९/२/१५
	स्थानिय विपद् व्यवस्थापन समितिको बैठक बस्ने आग्रह गर्ने ।	सुचना अधिकारी	गाउँपालिका	संघसंस्था	२०७९/२/१५
	प्रभावित हुनसक्ने समुदायलाई सुरक्षित स्थानमा स्थानान्तरण गर्ने, गराउने ।	सुचना अधिकारी	गाउँपालिका	संघसंस्था	२०७९/२/१५
	आवश्यकता अनुसार बाढी पुर्व सुचना प्रणाली स्थापना गर्ने ।	सुचना अधिकारी	गाउँपालिका	संघसंस्था	२०७९/२/१५
	खोज तथा उद्धार टोली र क्षति सर्वेक्षण टोली तयारी अवस्थामा राख्ने ।	सुचना अधिकारी	गाउँपालिका	संघसंस्था	२०७९/२/१५

विषयगत क्षेत्र	पूर्वानुमानमा आधारित पूर्वतयारीका कार्यहरू	जिम्मेवारी	स्रोत व्यवस्थापन		समयावधि
			आन्तरीक	वाह्य	
	मनसुन पूर्व बाढी पूर्व सुचना सम्वन्धि कृत्रिम अभ्यास गर्ने ।	सुचना अधिकारी	गाउँपालिका	संघसंस्था	२०७९/२/१५
खाद्यन्न तथा कृषि विषयगत क्षेत्र	विषयगत क्षेत्रका सदस्यहरूलाई सम्भावित विपद् वारे तयारी अवस्थामा रहनका लागी जानकारी गर्ने ।	कृषि शाखा	गाउँपालिका	संघसंस्था	२०७९/२/१५
	पहिचान गरिएका आपुर्तिकर्ता तथा खाद्य उद्योगहरूलाई सामान आपुर्तिका लागी तयारी रहन जानकारी गराउने ।	कृषि शाखा	गाउँपालिका	संघसंस्था	२०७९/२/१५
	विपद्को समयमा खाद्य सामग्रीहरू विपद् प्रभावित स्थानमा लैजान सवारी साधन तयारी अवस्थामा राख्ने र भण्डारण गरिएको खाद्य सामग्रीहरूको अवस्था निरिक्षण गर्ने ।	कृषि शाखा	गाउँपालिका	संघसंस्था	२०७९/२/१५
	सम्भावित विपदबाट प्रभावित हुन सक्ने क्षेत्रका अति संकटासन्न समुहका व्यक्तिहरूको पहिचान गरि राख्ने ।	कृषि शाखा	गाउँपालिका	संघसंस्था	२०७९/२/१५
आपत्कालीन आवास तथा गैर खाद्य विषयगत क्षेत्र	सम्भावित विपद जोखिम वारे विषयगत क्षेत्रका सदस्यहरूलाई जानकारी गराउने	गा.पा. अध्यक्ष	गाउँपालिका	संघसंस्था	२०७९/८०
	आपत्कालिन आवास तथा गैरखाद्य सामग्री आपुर्तिकर्तालाई सम्भावित विपद जोखिम वारे जानकारी गराउने ।	गा.पा. अध्यक्ष	गाउँपालिका	संघसंस्था	२०७९/८०
	अस्थायी आश्रय वा आवास निर्माणका सामग्रीहरू तथा औजारहरू तैयारी गर्ने ।	गा.पा. अध्यक्ष	गाउँपालिका	संघसंस्था	२०७९/८०
	अस्थायी आश्रय वा आवास निर्माण सामग्री तथा औजारहरू ढुवानीको लागि सवारी साधन, निर्माण जनशक्ति तैयारी अवस्थामा राख्ने ।	गा.पा. अध्यक्ष	गाउँपालिका	संघसंस्था	२०७९/८०
	सम्भावित प्रभावित क्षेत्रमा पहिचान गरिएका सुरक्षित स्थानमा अस्थायी आवासको व्यवस्थापन वारेमा छलफल गर्ने ।	गा.पा. अध्यक्ष	गाउँपालिका	संघसंस्था	२०७९/८०
स्वास्थ्य तथा पोषण विषयगत क्षेत्र	सम्भावित विपद जोखिम आँकलनका आधारमा स्वास्थ्य आपत्कालीन् योजना तयार गर्ने ।	स्वास्थ्य शाखा	गाउँपालिका	संघसंस्था	२०७९/२/१५
	प्रभावित हुनसक्ने क्षेत्रका सम्भावित घाइते तथा विरामीहरूका लागि प्राथमिक	स्वास्थ्य शाखा	गाउँपालिका	संघसंस्था	२०७९/२/१५

विषयगत क्षेत्र	पूर्वानुमानमा आधारित पूर्वतयारीका कार्यहरू	जिम्मेवारी	स्रोत व्यवस्थापन		समयावधि
			आन्तरीक	वाह्य	
	उपचारक र एम्बुलेन्स सेवा तयारी अवस्थामा राख्ने ।				
	विपद् प्रभावित स्थानमा लैजाने औषधी तथा उपकरणको अवस्थाबारे अनुगमन गर्ने ।	स्वास्थ्य शाखा	गाउँपालिका	संघसंस्था	२०७९/२/१५
	प्राथमिक उपचार र स्वास्थ्य सेवा उपलब्ध गराउने जनशक्ति र सवारी साधन तयारी अवस्थामा राख्ने ।	स्वास्थ्य शाखा	गाउँपालिका	संघसंस्था	२०७९/२/१५
आपतकालिन शिक्षा तथा सर्वेक्षण विषयगत क्षेत्र	सम्भावित विपद् जोखिम आँकलनका आधारमा शिक्षा भैपरी योजना तयार गर्ने ।	शिक्षा शाखा	गाउँपालिका	संघसंस्था	२०७९/२/१५
	विद्यालयको गैरसंरचनाम्क जोखिम पहिचान गरी सुधार गर्न अनुरोध गर्ने ।	शिक्षा शाखा	गाउँपालिका	संघसंस्था	२०७९/२/१५
	विपद्को वेला के गर्ने र के नगर्ने भन्ने विषयमा विद्यार्थीलाई सचेत गर्ने ।	शिक्षा शाखा	गाउँपालिका	संघसंस्था	२०७९/२/१५
	विद्यालय निरन्तरता योजना तयार गर्ने ।	शिक्षा शाखा	गाउँपालिका	संघसंस्था	२०७९/२/१५
	अस्थाई सिकाई केन्द्र स्थापनाका लागी तयारीका लागि विद्यालयलाइ अनुरोध गर्ने ।	शिक्षा शाखा	गाउँपालिका	संघसंस्था	२०७९/२/१५
	पर्याप्त सर्वेक्षण सामग्री तथा सर्वेक्षणकर्ताका बन्दोबस्त र सुरक्षा सामग्रीहरु वितरण गर्ने ।	शिक्षा शाखा	गाउँपालिका	संघसंस्था	२०७९/२/१५
संरक्षण क्षेत्र	तालिम प्राप्त मनोसामाजिक परामर्शकर्ताहरुको सुचि तयारी अवस्थामा राख्ने ।	महिला तथा बालबालिका शाखा	गाउँपालिका	संघसंस्था	२०७९/८०
	विपद् प्रभावित स्थानमा लैजाने सरसामानहरू (जस्तै: डिग्निटी किट, एडोल्सेन्ट किट आदि) तैयारी अवस्थामा राख्ने ।	महिला तथा बालबालिका शाखा	गाउँपालिका	संघसंस्था	२०७९/८०
खानेपानी तथा सरसफाई	खानेपानी शुद्धिकरणका लागि पर्याप्त औषधि तथा प्रविधिको तैयारी अवस्थामा राख्ने ।	खानेपानी तथा सरसफाई शाखा	गाउँपालिका	संघसंस्था	२०७९/८०
	खानेपानी वितरण र सरसफाईका आवश्यक सामग्रीहरु तैयारी अवस्थामा राख्ने ।	खानेपानी तथा सरसफाई शाखा	गाउँपालिका	संघसंस्था	२०७९/८०

विषयगत क्षेत्र	पूर्वानुमानमा आधारित पूर्वतयारीका कार्यहरू	जिम्मेवारी	स्रोत व्यवस्थापन		समयावधि
			आन्तरीक	वाह्य	
	अस्थाई शौचालय निर्माण सामग्री तयारी अवस्थामा राख्ने ।	खानेपानी तथा सरसफाई शाखा	गाउँपालिका	संघसंस्था	२०७९/८०
शिघ्र पुर्नलाभ	विषयगत क्षेत्रको समन्वयात्मक बैठक बस्ने ।	प्राविधिक शाखा	गाउँपालिका	संघसंस्था	२०७९/८०
	अत्यावश्यक सेवा सुचारू गर्नका लागि भण्डारण गरिएका आवश्यक सामग्री तथा उपकरणहरू निरिक्षण गर्ने र दक्ष जनशक्ति तैयारी अवस्थामा राख्ने ।	प्राविधिक शाखा	गाउँपालिका	संघसंस्था	२०७९/८०

६. आपत्कालीनप्रतिकार्य योजना (सम्पूर्ण विषयगत क्षेत्रहरूको लागि)

६.१ समन्वय, सूचनातथाखोज उद्धार विषयगत क्षेत्रको आपत्कालिनप्रतिकार्य योजना

तालिका 14. समन्वय, सूचनातथाखोजउद्धारविषयगतक्षेत्रकोआपत्कालिनप्रतिकार्ययोजना

समय अवधि	प्रमुख गतिविधिहरू	मुख्य जिम्मेवारी	स्रोतको व्यवस्था	
			आन्तरिक	बाह्य
०-१ घण्टा	<ul style="list-style-type: none"> ● तत्काल सरोकारवाला सम्पर्क व्यक्तिहरूसँग सूचना लिने ● वर्षातथा जलमापन केन्द्रका रिडरहरूसँग निरन्तर सम्पर्क गरी पहिरो तथा बाढीको सूचना सङ्कलन गर्ने ● सम्भाव्य प्रभावित समुदायहरूलाई विपद्को सूचना एफ एम रेडियो र टेलिफोन मार्फत आवश्यकताकोआधारमा प्रवाह गर्ने । ● गाउँपालिका तथा समुदाय स्तरका विपद् व्यवस्थापन समितिसँग समन्वय गरी नियमित सूचना आदान-प्रदान गर्ने । ● विषयगत क्षेत्रहरूलाई तत्काल सूचना सम्प्रेषण गर्ने ● जिल्ला विपद् व्यवस्थापन समिति, प्रदेश विपद् व्यवस्थापन समिति र DEOCमा प्रतिवेदन गर्ने । ● उद्धार कार्यको लागि थप जनशक्ति र श्रोत साधन का लागि DEOC /NEOCमा तुरुन्त सूचना गर्ने । ● अन्तर पालिकासंग समन्वय गर्ने । ● पुर्वानुमानमा आधारित पहिरो तथा बाढी पुर्वसूचना अनुसार तयारी गर्ने । 	सूचना अधिकारी	गाउँपालिका	संघसंस्था
१-७ घण्टा	<ul style="list-style-type: none"> ● घाईतेहरूको विवरण लिई उपचारको व्यवस्था मिलाउने । ● वर्षातथा जलमापन केन्द्रहरूमा नियमित सम्पर्क गर्ने र सूचना सम्प्रेषण गर्ने । ● विषयगत क्षेत्रको बैठक गरी आ-आफ्ना केन्द्रिय निकायमा सूचना प्रवाह गर्ने र गर्न लगाउने । ● जिल्ला आपत्कालिन कार्य सञ्चालन केन्द्रमा निरन्तर जानकारी गराउने । 	सूचना अधिकारी	गाउँपालिका	संघसंस्था
७-२४ घण्टा	<ul style="list-style-type: none"> ● घाईतेहरूको विवरण अध्यावधिक गर्ने र उपचारको क्रमलाई निरन्तरता दिने । ● उद्धार गरिएका व्यक्तिहरूको लगततयार गर्ने ● अन्य विषयगत क्षेत्रका क्रियाकलापमासमन्वय र सहयोग गर्ने । ● प्रतिवेदन सम्बन्धित निकायमा पठाउन ● मोवाइल मार्फत IRAतथ्याक सकलनगर्ने 	सूचना अधिकारी	गाउँपालिका	संघसंस्था
२४-४८	<ul style="list-style-type: none"> ● विपद्बाट प्रभावितहरूको लगत तयार गर्न समनवय गर्ने 	सूचना अधिकारी	गाउँपालिका	संघसंस्था

समय अवधि	प्रमुख गतिविधिहरु	मुख्य जिम्मेवारी	स्रोतको व्यवस्था	
			आन्तरिक	बाह्य
घण्टा				
४८-७२ घण्टा	<ul style="list-style-type: none"> खोज तथा उद्धार कार्यको लागि समन्वय रसूचनालाई निरन्तरता दिने । 	सूचना अधिकारी	गाउँपालिका	संघसंस्था
७२ घण्टा देखि ७ दिन	<ul style="list-style-type: none"> प्रभावित तथा क्षतिको तथ्यांक अध्यावधिक गर्ने । स्वास्थ्य शिविर सञ्चालनमा समन्वयात्म भूमिका निर्वाह गर्ने 	सूचना अधिकारी	गाउँपालिका	संघसंस्था
एक साता देखि १ महिना भित्र	<ul style="list-style-type: none"> समन्वय र सूचना व्यवस्थापन गर्ने । सबै विषयगत क्षेत्रसंग निरन्तरसमन्वय गर्ने 	सूचना अधिकारी	गाउँपालिका	संघसंस्था

६.२ खाद्यन्न तथा कृषि विषयगत क्षेत्रको आपतकालिन प्रतिकार्य योजना

तालिका 15. खाद्यन्नतथाकृषिविषयगतक्षेत्रकोआपतकालिनप्रतिकार्ययोजना

समय अवधि	प्रमुख गतिविधिहरु	मुख्य जिम्मेवारी	स्रोतको व्यवस्था	
			आन्तरिक	बाह्य
०-१ घण्टा भित्र	<ul style="list-style-type: none"> विपद्मा परेका घरधुरी तथा जनसंख्या पहिचान रप्रारम्भिक सूचना /तथ्यांक संकलन 	कृषि शाखा	गाउँपालिका	संघसंस्था
२-७ घण्टा भित्र	<ul style="list-style-type: none"> तथ्यांक संकलन तथा अध्यावधिक गर्ने कार्य र समन्वय गर्ने 	कृषि शाखा	गाउँपालिका	संघसंस्था
८-२४ घण्टा भित्र	<ul style="list-style-type: none"> तथ्यांक संकलन तथा अध्यावधिक गर्ने प्रारम्भिक द्रुत सर्वेक्षण सम्पन्न गर्ने । सूचना संकलन गर्ने अन्य निकाय तथा समितिसंग समन्वय गर्ने 	कृषि शाखा	गाउँपालिका	संघसंस्था
२४-४८ घण्टा भित्र	<ul style="list-style-type: none"> तथ्यांक संकलन तथा अध्यावधिक गर्ने सूचना संकलन गर्ने अन्य निकाय तथा समितिसंग समन्वय गर्ने 	कृषि शाखा	गाउँपालिका	संघसंस्था
४८-७२ घण्टा भित्र	<ul style="list-style-type: none"> तथ्यांक संकलन तथा अध्यावधिक गर्ने सूचना संकलन गर्ने अन्य निकाय तथा समितिसंग समन्वय गर्ने 	कृषि शाखा	गाउँपालिका	संघसंस्था
७२ घण्टा	<ul style="list-style-type: none"> तथ्यांक संकलन तथा अध्यावधिक गर्ने 	कृषि शाखा	गाउँपालिका	संघसंस्था

समय अवधि	प्रमुख गतिविधिहरु	मुख्य जिम्मेवारी	स्रोतको व्यवस्था	
			आन्तरिक	बाह्य
देखि ७ दिन भित्र	<ul style="list-style-type: none"> ● सूचना संकलन गर्ने ● अन्य निकाय तथा समितिसंग समन्वय गर्ने 			
७ दिन देखि २ साता भित्र	<ul style="list-style-type: none"> ● तथ्यांक संकलन तथा अध्यावधिक गर्ने ● सूचना संकलन गर्ने ● अन्य निकाय तथा समितिसंग समन्वय गर्ने 	कृषि शाखा	गाउँपालिका	संघसंस्था
२ साता देखि १ महिना भित्र	<ul style="list-style-type: none"> ● कृषि क्षेत्रमा परेको असरको बारेमा लेखाजोखा गर्ने, ● तथ्यांक तयार गरी प्रतिवेदन तयार गर्ने 	कृषि शाखा	गाउँपालिका	संघसंस्था

६.३ आपत्कालीन आवास तथा गैर खाद्य विषयगत क्षेत्रको आपतकालिन प्रतिकार्य योजना

तालिका 16. आपत्कालीनआवासतथागैरखाद्यविषयगतक्षेत्रकोआपतकालिनप्रतिकार्ययोजना

समय अवधि	प्रमुख गतिविधिहरु	मुख्य जिम्मेवारी	स्रोतको व्यवस्था	
			आन्तरिक	बाह्य
०-१ घण्टा भित्र	<ul style="list-style-type: none"> ● समन्वय गर्ने र क्लष्टर सदस्यलाई गैह्र खाद्य क्षेत्रको बैठकको सुचना दिने । 	राहत वितरण समिति	गाउँपालिका	संघसंस्था
१-७ घण्टा भित्र	<ul style="list-style-type: none"> ● गैह्र खाद्य क्षेत्रको बैठक बस्ने र गैह्र खाद्य सामग्रीहरुकोलेखाजोखा गर्ने । 	राहत वितरण समिति	गाउँपालिका	संघसंस्था
७-२४ घण्टा	<ul style="list-style-type: none"> ● तत्काल आवश्यकताको आधारमा त्रिपाल तथा गैर खाद्य सामग्री वितरण गर्ने । 	राहत वितरण समिति	गाउँपालिका	संघसंस्था
२४-७२ घण्टा	<ul style="list-style-type: none"> ● शिविरमा बसेका प्रभावित परिवारहरुलाई गैह्र खाद्य सामग्री वितरण गर्ने । ● बालबालिका, विशेष परिस्थितिका महिला अपाङ्गताका लागि सरक्षण विषयगत क्षेत्रसग समन्वय गर्ने । 	राहत वितरण समिति	गाउँपालिका	संघसंस्था
१ हप्ता भित्र	<ul style="list-style-type: none"> ● LDMCबाट निर्णय गराई Detailed Assessment ● घरधुरी तहको सर्वेक्षण गर्ने ● अन्य विषयगत क्षेत्रसग समन्वय गरि अगाडी बढ्ने ● बजारको संभाव्यता अध्ययन गर्ने 	राहत वितरण समिति	गाउँपालिका	संघसंस्था
१ महिना	<ul style="list-style-type: none"> ● अस्थायी आश्रय स्थल व्यवस्थापन गर्ने 	राहत वितरण	गाउँपालिका	संघसंस्था

सम्म	<ul style="list-style-type: none"> ● वासस्थानहिन परिवारलाई सुरक्षित वासस्थान निर्माण शुरु गर्ने ● आवासका थप आवश्यकता परिपूर्ति गर्न निर्शत नगद ● सहयोगका गतिविधि संचालन गर्ने 	समिति		
------	--	-------	--	--

६.४ स्वास्थ्य तथा पोषण विषयगत क्षेत्रको आपतकालिन प्रतिकार्य योजना

तालिका 17. स्वास्थ्य तथा पोषण विषयगत क्षेत्रको आपतकालिन प्रतिकार्य योजना

समय अवधि	प्रमुख गतिविधिहरु	मुख्य जिम्मेवारी	स्रोतको व्यवस्था	
			आन्तरिक	बाह्य
०-१ घण्टा भित्र	<ul style="list-style-type: none"> ● सूचना आदान-प्रदान गर्ने गराउने 	स्वास्थ्य शाखा	गाउँपालिका	संघसंस्था
२-७ घण्टा भित्र	<ul style="list-style-type: none"> ● सूचनाको आधारमा विपद् प्रभावित क्षेत्रमा उपचारमा सहयोग पुर्याउन मद्दत गर्ने गराउने । 	स्वास्थ्य शाखा	गाउँपालिका	संघसंस्था
८-२४ घण्टा भित्र	<ul style="list-style-type: none"> ● विपद् प्रभावित क्षेत्रमा स्थानिय तहका प्रतिनिधिहरु, स्थानिय स्वास्थ्य कर्मीहरु, प्रहरीहरु र नेपाल रेडक्रस सोसाइटीका स्थानिय उद्धारकर्ताहरु संग समन्वयगरी प्राथमिक उपचार सेवा पुऱ्याउने, स्वास्थ्य शिक्षा दिने, 	स्वास्थ्य शाखा	गाउँपालिका	संघसंस्था
२४-४८ घण्टा भित्र	<ul style="list-style-type: none"> ● RRT को बैठक बसी विपदको क्षति आंकलन गर्न गराउन च्क्लाई परिचालन गर्ने । ● विपद् प्रभाविद क्षेत्रमा अस्थायी स्वास्थ्य शिविर स्थापना गरी स्वास्थ्य सेवा प्रदान गर्ने । 	स्वास्थ्य शाखा	गाउँपालिका	संघसंस्था
४८-७२ घण्टा भित्र	<ul style="list-style-type: none"> ● द्रुत सर्वेक्षणको तथ्यांकको आधारमा प्रभावितहरुको स्वास्थ्य सम्बन्धी आवश्यकताको पहिचान गर्ने गराउने ● सरसफाई पानीजन्य रोगको बारे सचेतना कार्यक्रम सञ्चालन गर्ने 	स्वास्थ्य शाखा	गाउँपालिका	संघसंस्था
४८-७२ घण्टा भित्र	<ul style="list-style-type: none"> ● स्तनपान प्रबर्द्धन गर्ने र तयारी खानाको व्यवस्थापन र वितरण गर्ने । ● किटजन्य रोगहरुबाट बच्न तथा बचाउनको लागी किटनाशक भुल वितरण गर्ने गराउने 	स्वास्थ्य शाखा	गाउँपालिका	संघसंस्था
७२ घण्टा देखि ७ दिन भित्र	<ul style="list-style-type: none"> ● LDMC र सरोकारहरुको सहकार्यमा बैठक बसी प्रकोपको बारेको जानकारी तथा स्वास्थ्य सम्बन्धी संचालन गरिएका कार्यक्रम बारे सूचना प्रदान गर्ने । ● जिम्मेवारी बांडफांड, अत्यावश्यकिय तथा स्वास्थ्य सेवा प्रदान, स्रोत परिचालन सुचना तथा जनचेतनामुलक सन्देशहरु प्रसारण गर्ने । 	स्वास्थ्य शाखा	गाउँपालिका	संघसंस्था

समय अवधि	प्रमुख गतिविधिहरु	मुख्य जिम्मेवारी	स्रोतको व्यवस्था	
			आन्तरिक	बाह्य
	<ul style="list-style-type: none"> पशु उपचार, रोग नियन्त्रण र रोकथाम कार्यहरुका लागी सम्बन्धीत निकाय संग समन्वय गर्ने । 			
७ दिन देखि २ साता भित्र	<ul style="list-style-type: none"> वितरण गर्ने सामाग्रीहरुको अवस्थाबारे अनुगमन गर्ने नपुग भएको सामाग्रीहरुको उपलब्धता गर्ने र वितरण गर्ने 	स्वास्थ्य शाखा	गाउँपालिका	संघसंस्था
२ साता देखि १ महिना भित्र	<ul style="list-style-type: none"> अनुगमन तथा निरिक्षण कार्यलाई निरन्तरता दिने । सरोकारहरूसंग बैठक, पूर्व तयारी कार्य योजनाको समिक्षा गर्ने सूचना तथा जनचेतनामुलक सन्देशहरु प्रसारण,समन्वय अत्यावश्यकिय स्वास्थ्य सेवा निरन्तरतादिने । मध्यम शिघ्र कुपोषणको व्यवस्थापनको लागिथप आहार कार्यक्रम तथा कडा शिघ्र कुपोषणको व्यवस्थापन कार्यक्रम लाई निरन्तरता दिने सुकुषमपोषण तत्व कार्यक्रम अर्न्तगत बाल भिटा रभिटामिन ए वितरण गर्ने । गर्भवती र सुत्केरी महिलाहरुका लागि आइरन फोलिक एसिड चक्कि वितरण तथा मातृ पोषण परामर्श प्रदान गर्ने 	स्वास्थ्य शाखा	गाउँपालिका	संघसंस्था

६.५ आपतकालिन शिक्षा तथा सर्वेक्षण विषयगत क्षेत्रको आपतकालिन प्रतिकार्य योजना

तालिका 18. आपतकालिन शिक्षा तथा सर्वेक्षण विषयगत क्षेत्रको आपतकालिन प्रतिकार्य योजना

समय अवधि	प्रमुख गतिविधिहरु	मुख्य जिम्मेवारी	स्रोतको व्यवस्था	
			आन्तरिक	बाह्य
०-१ घण्टा भित्र	<ul style="list-style-type: none"> विषयगत क्षेत्रको बैठकको आह्वान गर्ने । 	शिक्षा शाखा प्रमुख	गाउँपालिका	संघसंस्था
१-७ घण्टा सम्म	<ul style="list-style-type: none"> प्रारम्भिक विवरण संकलन गर्ने थप क्षति हुन नदिन सूचना प्रवाह गर्ने स्थानीय स्तरमा रहेको दक्ष जनशक्ति परिचालन गर्ने 	शिक्षा शाखा प्रमुख	गाउँपालिका	संघसंस्था
८-२४ घण्टा	<ul style="list-style-type: none"> सुरक्षित स्थानको पहिचान गर्ने शिक्षा कलस्टरको बैठक सञ्चालन गरी क्षेत्रिको प्रारम्भिक विवरणको विश्लेषण 	शिक्षा शाखा प्रमुख	गाउँपालिका	संघसंस्था
२४-४८	<ul style="list-style-type: none"> विद्यालय परिवार वडा कार्यालयको जनशक्ति 	शिक्षा शाखा	गाउँपालिका	संघसंस्था

समय अवधि	प्रमुख गतिविधिहरू	मुख्य जिम्मेवारी	स्रोतको व्यवस्था	
			आन्तरिक	बाह्य
घण्टा सम्म	परिचालन गरी क्षतिको विवरण संकलन र उद्धार कार्य निरन्तरता दिने	प्रमुख		
४८-७२ घण्टा भित्र	● विद्यालयलाई विपद्बाट प्रभावितहरूका लागि सेल्टरको रूपमा तयारी र व्यवस्थापन गर्ने	शिक्षा शाखा प्रमुख	गाउँपालिका	संघसंस्था
७२-७ दिन सम्म	● विद्यालयलाई विपद्बाट प्रभावितहरूका लागि सेल्टरको रूपमा तयारी र व्यवस्थापन गर्ने	शिक्षा शाखा प्रमुख	गाउँपालिका	संघसंस्था
८ दिन देखि २साताभित्र	● विद्यालय भित्र प्रभावितहरूको अवस्था लेखाजोखा गर्न शिक्षक, जुनियर रेडक्रसका तालिम पाएका विद्यार्थिलाई स्वयम सेवक कोरुपमा परीचालन गर्ने ।	शिक्षा शाखा प्रमुख	गाउँपालिका	संघसंस्था
२ साता-१ महिना	● आवश्यकताअनुसार पहिलो दिनको प्रकृयादोहर्याउने ।	शिक्षा शाखा प्रमुख	गाउँपालिका	संघसंस्था

६.६ संरक्षणविषयगत क्षेत्रको आपतकालिन प्रतिकार्य योजना

तालिका 19. संरक्षणविषयगतक्षेत्रको आपतकालिन प्रतिकार्य योजना

समय अवधि	प्रमुख गतिविधिहरू	मुख्य जिम्मेवारी	स्रोतको व्यवस्था	
			आन्तरिक	बाह्य
०-१ घण्टा भित्र	● स्थानीय स्तरमा रहेका सम्पर्क निकाय/संयन्त्र/ व्यक्तिहरूद्वारा सम्बन्धितसबै मुख्य निकायहरूमा सूचना लिनेदिने ।	महिला तथा बालबालिका प्रमुख	गाउँपालिका	संघसंस्था
१-७ घण्टा भित्र	● सुरक्षित आश्रय स्थलको सुनिश्चितामा सहयोग गर्ने । ● सूचना संकलक, अनुगमनकर्ता र निगरानीकर्ताको उपस्थिती गराउने ।	महिला तथा बालबालिका प्रमुख	गाउँपालिका	संघसंस्था
७-२४ घण्टाभित्र	● स्थानीय महिला सहकारी संस्थाहरु , गाउँ बाल संरक्षण समितिहरु, निगरानी समूहहरु बाल क्लबहरु परिचालन गरी सङ्गठनभिमुख समुहहरु पहिचानगरी सम्बन्धित सबै सम्पर्क निकायहरूमा आवश्यक सहयोगको लागि सिफारिस गर्ने ।	महिला तथा बालबालिका प्रमुख	गाउँपालिका	संघसंस्था
२४-४८ घण्टाभित्र	● मानवीय सहयोगको अनुगमन र सुधार गर्न आवश्यक विषयमा सुझाव संकलनको लागि टोली परिचालन गर्ने ।	महिला तथा बालबालिका प्रमुख	गाउँपालिका	संघसंस्था
७२ घण्टा	● गर्भवती, सुत्केरी, बिरामी/अशक्त जेष्ठ	महिला तथा	गाउँपालिका	संघसंस्था

समय अवधि	प्रमुख गतिविधिहरु	मुख्य जिम्मेवारी	स्रोतको व्यवस्था	
			आन्तरिक	बाह्य
देखि ७दिन भित्र	<p>नागरिक र अपांगता भएका ब्यक्तिहरु,अनाथ,असहायहरुलाई सहायताकोलागि आवश्यक समन्वयकारी भूमिका निर्वाह गर्न नियमित रुपमा स्वमसेवक परिचालनकोव्यवस्था मिलाउने ।</p> <ul style="list-style-type: none"> ● अपांगता सहायक सामाग्री उपलब्ध गराउने । 	बालबालिका प्रमुख		
७ दिनदेखि २साताभित्र	<ul style="list-style-type: none"> ● प्रभावित बालबालिका तथा महिलाहरुलाईमनोसामाजिक सेवामा निरन्तरता दिने । 	महिला तथा बालबालिका प्रमुख	गाउँपालिका	संघसंस्था
सातादेखि १महिना भित्र	<ul style="list-style-type: none"> ● बालमैत्री सुरक्षित स्थल निर्माण र उपयोग गर्ने । ● कानूनी तथा मनोसामाजिक सेवामा निरन्तरताका साथै विशेष प्रकृतिका मुद्दाहरुलाई जिल्ला सेवा केन्द्र तथासम्बन्धित निकायहरुमा रिफर गर्ने । ● अस्थाई आवासमा सम्भावित हिंसा बिरुद्धसचेतना कार्यक्रम सञ्चालन गर्ने । ● विपद्बाट प्रभावितहरुको अभिलेख राख्ने । ● नियमित बैठकहरु र समिक्षा गर्ने । ● अनुगमन तथा प्रतिवेदन तयार गर्ने । 	महिला तथा बालबालिका प्रमुख	गाउँपालिका	संघसंस्था

६.७ खानेपानी तथा सरसफाई विषयगत क्षेत्रको आपतकालिन प्रतिकार्य योजना

तालिका 20. खानेपानी तथा सरसफाई विषयगत क्षेत्रको आपतकालिन प्रतिकार्य योजना

समय अवधि	प्रमुख गतिविधिहरु	मुख्य जिम्मेवारी	स्रोतको व्यवस्था	
			आन्तरिक	बाह्य
०-१घण्टा भित्र	<ul style="list-style-type: none"> ● सूचना आदान-प्रदान गर्ने गराउने 	भौतिक पुर्वधार समिति	गाउँपालिका	संघसंस्था
२-७ घण्टा भित्र	<ul style="list-style-type: none"> ● सूचनाको आधारमा विपद् प्रभाविद क्षेत्रमा सहयोग पुर्याउनमा मद्दत गर्ने गराउने । 	भौतिक पुर्वधार समिति	गाउँपालिका	संघसंस्था
८-२४ घण्टा भित्र	<ul style="list-style-type: none"> ● विपद् प्रभावित क्षेत्रमा स्थानिय तहका प्रतिनिधिह, स्थानिय उद्धारकर्ताहरु सँग समन्वय गरी पिउने पानी शुद्धिकरण गर्नको लागी वाटर गार्ड/प्यूस व्यवस्था गर्ने 	भौतिक पुर्वधार समिति	गाउँपालिका	संघसंस्था
२४-४८	<ul style="list-style-type: none"> ● विपद् प्रभावित क्षेत्रमा अस्थायी खानेपानी तथा 	भौतिक पुर्वधार	गाउँपालिका	संघसंस्था

समय अवधि	प्रमुख गतिविधिहरु	मुख्य जिम्मेवारी	स्रोतको व्यवस्था	
			आन्तरिक	बाह्य
घण्टा भित्र	चर्पी निर्माण गर्न सहयोग गर्ने	समिति		
४८-७२ घण्टा भित्र	<ul style="list-style-type: none"> ● खानेपानी शुद्धिकरण गर्न सामाग्रीहरु वितरण गर्ने ● सरसफाई पानीजन्य रोगको बारे सचेतना कार्यक्रम सञ्चालन गर्ने 	भौतिक पुर्वधार समिति	गाउँपालिका	संघसंस्था
४८-७२ घण्टाभित्र	<ul style="list-style-type: none"> ● सरसफाई पानीजन्य रोगको बारे सचेतना कार्यक्रम सञ्चालन गर्ने 	भौतिक पुर्वधार समिति	गाउँपालिका	संघसंस्था
७२ घण्टा देखि ७ दिन भित्र	<ul style="list-style-type: none"> ● LDMC र सरोकारहरुको सहकार्यमा बैठक बसी खानेपानी सम्बन्धी कार्यक्रम संचालनका लागि गरिएका सूचना संकलन गर्ने ● आश्रय स्थालहरुमा अस्थाई चर्पी र खानेपानीको धारा निर्माणमा सहयोग गर्ने 	भौतिक पुर्वधार समिति	गाउँपालिका	संघसंस्था
७दिन देखि २ साताभित्र	<ul style="list-style-type: none"> ● नपुग भएको सामाग्रीहरुको उपलब्धता गर्ने र वितरण गर्ने 	भौतिक पुर्वधार समिति	गाउँपालिका	संघसंस्था
२ साता देखि १ महिनाभित्र	<ul style="list-style-type: none"> ● अनुगमन तथा निरिक्षण कार्यलाई निरन्तरता दिने । सरोकारहरूसंग बैठक, पूर्व तयारी कार्य योजनाको समिक्षा गर्ने 	भौतिक पुर्वधार समिति	गाउँपालिका	संघसंस्था

६.८ शिघ्र पुर्नलाभविषयगत क्षेत्रको आपतकालिन प्रतिकार्य योजना

तालिका 21. शिघ्रपुर्नलाभविषयगतक्षेत्रकोआपतकालिनप्रतिकार्ययोजना

समय अवधि	प्रमुख गतिविधिहरु	मुख्य जिम्मेवारी	स्रोतको व्यवस्था	
			आन्तरिक	बाह्य
पहिलो दिन देखि पहिलो हप्ता सम्म	<ul style="list-style-type: none"> ● गाउँपालिका मार्फत घर,जग्गाजमिन, पशुहरुको क्षतिको प्रारम्भिक तथ्यांक संकलन गर्ने 	भौतिक पुर्वधार समिति	गाउँपालिका	संघसंस्था
दोश्रो हप्ता	<ul style="list-style-type: none"> ● विस्तृत सर्वेक्षण पश्चात पूर्ण क्षति भएका र आंशिक क्षति भएका घरधुरीको जानकारी लिने ● राहत प्रदान गर्नको लागि तथ्यांक अनुसार लगत इस्टिमेट तयार गर्ने ● राहतका लागि स्थानीय विपद व्यवस्थापन समितिमा सिफारिस गर्ने ● आवासको लागी सामुदायिक वनहरुबाट ● सहूलियत वा निशुल्क काठहरु उपलब्ध गराउने ● सार्वजनिक सेवाहरु (विजुली, टेलिफोन, 	भौतिक पुर्वधार समिति	गाउँपालिका	संघसंस्था

समय अवधि	प्रमुख गतिविधिहरू	मुख्य जिम्मेवारी	स्रोतको व्यवस्था	
			आन्तरिक	बाह्य
	<p>यातायात) सुचारु गर्ने</p> <ul style="list-style-type: none"> ● पुर्ननिर्माणका सामग्रीहरू उपलब्ध गराउने ● विग्रे भत्केका संरचनाहरूको भग्नावशेष ● हटाउन कार्य गर्ने ● क्षतिभएका पूर्वाधारहरूको विस्तृत विवरण तयार गर्ने ● खेतिवाली पूर्ण वा आंशिक रूपमा नष्ट भएका परिवारहरूलाई कृषि कार्यालय सँग समन्वय गरी सहूलियत रूपमा विउविजन उपलब्ध गराउने ● छिटो उत्पादन हुने प्रजातीका विउविजनहरू उपलब्ध गराउने ● पूर्वाधारहरू पुनःनिर्माण गर्न आवश्यक विस्तृत प्राविधिक इष्टिमेट गर्ने र सम्बन्धित कार्यालयमाप्रतिवेदन पठाउने ● वालीविमा गरेको भए क्षतिपूर्ति दिने 			
दोस्रो र तेश्रो महिना	<ul style="list-style-type: none"> ● उपलब्ध बजेटको आधारमा विग्रेका, भत्केका पूर्वाधारहरू पुर्न निर्माण प्रक्रियालाई अगाडि बढाउने ● नगर विकासको वार्षिक योजनामा समावेश गराउने ● मनोसामाजिक समस्या आउन नदीन कार्यक्रमहरू सञ्चालन गर्ने 	भौतिक पुर्वधार समिति	गाउँपालिका	संघसंस्था

७. आवश्यकताको लेखाजोखा

कुनै पनि प्रकोपको कारण हुने विपद्जन्य घटनामा सम्बन्धित विषयगतक्षेत्रबाट वितरण गरिने राहत सामग्रीहरू र तत्काल सेवा पुऱ्याउनका लागि चाहिने सरसामानहरू उपलब्ध भएबमोजिम समावेश गरिएको छ ।

७.१ विषयगत स्रोत साधनको आँकलन

तालिका 22. विषयगतस्रोतसाधनको आँकलन

विषयगत क्षेत्र	स्रोत, साधन/उपकरण	संख्या वा परिमाण	भण्डारण स्थल, स्थान	सम्पर्क व्यक्ति तथा सम्पर्क नं.
समन्वय, सुचना तथा खोज, उद्धार	एम्बुलेन्स	१	चुरे गा.पा. कार्यालय	सर्वेस कुमार कठरीया ९८५८४२५४७४
	सावेल	१० पिस	चुरे गा.पा. कार्यालय	सर्वेस कुमार कठरीया ९८५८४२५४७४
	हेलमेट	५ पिस	चुरे गा.पा. कार्यालय	सर्वेस कुमार कठरीया ९८५८४२५४७४
	बुट	३ पिस	चुरे गा.पा. कार्यालय	सर्वेस कुमार कठरीया ९८५८४२५४७४
	माईक	१ पिस	चुरे गा.पा. कार्यालय	सर्वेस कुमार कठरीया ९८५८४२५४७४
	गैठी	१० पिस	चुरे गा.पा. कार्यालय	सर्वेस कुमार कठरीया ९८५८४२५४७४
	बेल्चा	१० पिस	चुरे गा.पा. कार्यालय	सर्वेस कुमार कठरीया ९८५८४२५४७४
संरक्षण	सेनिटरी प्याड	२ पेटी	पालिका	
स्वास्थ्य तथा पोषण	थर्मल गन	२० वटा	सबै स्वास्थ्य संस्थाहरुमा २/२ थान, पालिका ६ थान	विक्रम बोहरा ९८४०४९९६२८
	वि.पि. सेट	२० वटा	सबै स्वास्थ्य संस्थाहरुमा	विक्रम बोहरा ९८४०४९९६२८
	स्टेचर	६५ वटा	सबै महिला स्वास्थ्य स्वयम सेविका, स्वास्थ्य संस्था तथा प्रहरी चौकी	विक्रम बोहरा ९८४०४९९६२८
	नेबुलाईजर	७ थान	सबै स्वास्थ्य संस्थाहरुमा	विक्रम बोहरा ९८४०४९९६२८
	अक्सिजन स्लिण्डर	१० थान	पालिकाको स्टोर सहजपुर	विक्रम बोहरा ९८४०४९९६२८
	अक्सिजन कन्सलेटर	३ थान	पालिका	विक्रम बोहरा ९८४०४९९६२८
	बेड	३० वटा	सबै स्वास्थ्य संस्थाहरुमा २/२ वटा, कोभिड अस्पताल पालिका ५ वटा, स्टोरमा ४ वटा	विक्रम बोहरा ९८४०४९९६२८
	ल्याब	३ वटा	३ वटा स्वास्थ्य चौकीमा (सहजपुर,	विक्रम बोहरा ९८४०४९९६२८

विषयगत क्षेत्र	स्रोत, साधन/उपकरण	संख्या वा परिमाण	भण्डारण स्थल, स्थान	सम्पर्क व्यक्ति तथा सम्पर्क नं.
			निगाली, खैराला)	
	अल्ट्रासाउण्ड मेसिन	१ वटा	निगाली स्वास्थ्य चौकी	विक्रम बोहरा ९८४०४९९६२८
	थर्मोमिटर	१४ वटा	सबै स्वास्थ्य संस्थाहरुमा	विक्रम बोहरा ९८४०४९९६२८
खानेपानी तथा सरसफाई				
खाद्यन्न तथा कृषि	माटो जाँच गर्ने किट	६ वटा	गाउँपालिकामा	जंग बहादुर चौधरी ९८४३९८३६७२
	माटो जाँच गर्ने अगर	६ वटा	गाउँपालिकामा	जंग बहादुर चौधरी ९८४३९८३६७२
शिघ्र पुर्नर्लाभ				
आपतकालिन शिक्षा तथा सर्वेक्षण				भण्डारण नभएको
आपतकालिन आवास तथा गैरखाद्य	त्रिपाल	२५ वटा	गा.पा.	सर्वेस कुमार कठरीया ९८५८४२५४७४
	टेन्ट	२५ वटा	गा.पा.	सर्वेस कुमार कठरीया ९८५८४२५४७४

७.२ बन्दोबस्तीका सामानको आँकलन

विपद् प्रतिकार्यका लागि चुरे गाउँपालिकासंग उपलब्ध बन्दोबस्तीका सामानहरुको विवरण विषयगतस्रोतसाधन अन्तर्गत उल्लेख गरिएको छ ।

तालिका23. बन्दोबस्तीकासामानकोआँकलन

क्र.स.	विवरण	इकाई	संख्या	अवस्था	भण्डारण रहेको स्थान	सम्पर्क व्यक्ति	सम्पर्क नम्बर
बन्दोबस्तीका सामानहरुको विवरण साधन अन्तर्गत उल्लेख गरिएको छ							

७.३ अन्य आवश्यकताहरु

चुरे गाउँपालिका अर्न्तगत विपद् प्रतिकार्यका लागि थप आवश्यक पर्ने सामग्रीको विवरण निम्न अनुसार उल्लेख गरिएकोछ ।

तालिका24. अन्यआवश्यकताहरु

क्र.स.	आवश्यक सामग्रीको विवरण	इकाई	आवश्यक संख्या	अनुमानितलागत रु.
१	सिटि	सेट	२०० पिस	१००००
२	हाते माइक	सेट	८ पिस	९६००
३	साइरेन	सेट	६ वटा	३००००
४	स्टेचर	सेट	७० वटा	१७५०००
५	ईमर्जेन्सी टर्च लाईट	वटा	१५ वटा	१५०००
६	रवरको पञ्जा	सेट	१०० जोडी	५००००
७	थ्रो व्याग	वटा	१० वटा	१००००
८	प्राथमीक उपचार किट (सानो)	सेट	३० वटा	१५००००
९	खन्ती (सव्वल)	वटा	५० पिस	५००००
१०	वेल्चा	वटा	५० पिस	२५०००
११	गैती	वटा	५० पिस	५००००
१२	सेफ्टी भेष्ट	वटा	५०	२५०००
१३	लाईफ ज्याकेट	वटा	२० वटा	९००००
१४	हेड लाईट	वटा	५० पिस	७५०००
१५	त्रिपाल	वटा	३०० पिस	४५००००
१६	रवर म्याटेस	वटा	६०० पिस	६०००००
१७	वाल्ती	वटा	३०० पिस	१५००००
१८	सेल्टर किट - पानी फिट्टर	वटा	५० पिस	४०००००
१९	शव वाहान	वटा	१ वटा	२५०००००
२०	ईन्धनवाट चल्ने ज्याकह्याम्मर	वटा	७ वटा	१४००००
२१	खानेपानि ट्यांकी (५००० लि.)	वटा	१८ वटा	१२६०००
२२	ईन्धनवाट चल्ने आरा	वटा	७ वटा	१७५०००
२३	आगो निभाउने यन्त्र	वटा	२० वटा	१०००००
२४	घन	वटा	५० पिस	२५०००
२६	फरुवा	वटा	५० पिस	२५०००
२७	हॉसिया	वटा	५० पिस	२५०००
२८	व्हील चेएर	वटा	२० पिस	३०००००
२९	तस्ला	वटा	५० पिस	२५०००
३०	डोरी	वटा	१५ पिस	२००००
३१	स्प्रे ट्याङ्की	वटा	६ वटा	५००००

७.४ आर्थिक श्रोत र उपलब्ध हुने विधि र संयन्त्र

विपद् व्यवस्थापनमा आईपर्ने खर्चहरूका लागि चुरे गाउँपालिकामा विपद् व्यवस्थापन कोष स्थापना गरिएको छ । विषयगत क्षेत्रहरूले विपद् पूर्वतयारी र प्रतिकार्यका लागि पेश गरेको योजना स्वीकृत भएपछि स्थानीय विपद् व्यवस्थापन समिति मार्फत बजेट रकम माग गरिनेछ । योजना कार्यान्वयन गर्न गाउँपालिकाको वार्षिक बजेट वा विपद् व्यवस्थापन कोषबाट वडाको हकमा सम्बन्धीत वडा कार्यालय मार्फत र पालिका स्तरीय विषयगत कार्यसमूहको हकमा सम्बन्धीत संयोजक निकाय, कार्यालय मार्फत विपद् पूर्वतयारी तथा प्रतिकार्यका लागि रकम उपलब्ध गराउने । गाउँपालिकाको क्षमताले नभ्याउने कामको लागि सुदुर पश्चिम प्रदेश सरकार वा जिल्ला प्रशासन कार्यालय मार्फत संघिय सरकारसँग अनुरोध गरिनेछ । साथै विपद् व्यवस्थापन कोष वृद्धिका लागि विभिन्न मानवीय सहायता कार्यमा संलग्न निकाय, संघसंस्था तथा निजी क्षेत्रहरूसँग सहकार्य गरी सहयोग आदानप्रदान गरिनेछ ।

७.५ मापदण्डहरु

मानवीय सहयोगको स्फेयर मापदण्ड अनुसारका सामाग्रीहरु प्रयोगमा ल्याउन कोसिश हुनु पर्दछ र प्रभावितहरुको पहुँच निम्न वस्तुमा हुनेछ ।

१. खानेपानी, सरसफाई र स्वच्छता प्रवर्द्धन सम्बन्धि मापदण्डहरु

खानेपानी,	सरसफाई	स्वच्छता प्रवर्द्धन
<ul style="list-style-type: none"> कम्तीमा १५ लिटर पानीप्रतिव्यक्तिप्रतिदिनखानेपानी र सरसफाईकोलागि १ धाराले २५० जनाव्यक्तिलाई पग्ने : ७.५ लि प्रतिमिनेट पानीआउने धारा ५०० लिटर ह्याण्ड पम्प एक मिनेटमा १७ लिटर पानीआउने घरबाट ५०० मिटर जतिमापानीउपलब्धहनपर्ने पानीलिनकुर्ने समय ३० मिनेट महिला र बालबालिकाकालागि सरक्षितहुनुपर्ने 	<ul style="list-style-type: none"> २० जनाव्यक्तिकोलागि १ वटा शौचालयहुनु पर्ने शौचालय वस्तीबाट ५० मिटर टाढा हुनुपर्ने शौचालयअपांग मैत्रीहुनु पर्ने 	

२. खाद्य सुरक्षा र पोषण सम्बन्धि मापदण्डहरु

खाद्य सुरक्षा	पोषण	Nutrient requirements
<ul style="list-style-type: none"> प्रतिदिनप्रतिव्यक्ति २१०० क्यालोरी : १० देखि १२ प्रतिशतप्रोटीन र १७प्रतिशत फयाट हुनुपर्ने नगद सहयोग यदिबजार मा खाद्दान्न उपलब्ध छ भने खाद्दान्न संस्कृतीअनसार, गणस्तर यक्त, राम्ररी प्याक गरिएको, मितिनसकिएको हुनुपर्ने 	<ul style="list-style-type: none"> ५ प्रकारका खाद् सामाग्री दैनिकउपभोग गर्न आवश्यक पर्ने ५ वर्ष मुनिका, गर्भवती सुत्केरी, जेष्ठ नागरिक र एचआई संक्रमितकोलागिथपपोषण आयक्त खानादिनुपर्ने 	<ul style="list-style-type: none"> Energy 2,100kCal Protein 53g (10% of total energy) Fat 40g (17% of total energy) Vitamin A 550µg retinol activity equivalents (RTE) Vitamin D 6.1µg Vitamin E 8.0mg alpha-tocopherol equivalents (alpha TE) Vitamin K 48.2µg Vitamin B1 (thiamine) 1.1mg Vitamin B2 (riboflavin) 1.1mg Vitamin B3 (niacin) 13.8mg niacin equivalents (NE) Vitamin B6 (pyridoxine) 1.2mg Vitamin B12 (cobalamin) 2.2µg Folate 363µg dietary folate equivalents (DFE) Pantothenate 4.6mg

		<ul style="list-style-type: none"> • Vitamin C 41.6mg • Iron 32mg • Iodine 138µg • Zinc 12.4mg • Copper 1.1mg • Selenium 27.6µg • Calcium 989mg • Magnesium 201mg
--	--	---

३. आवास र बस्तीव्यवस्थापन

आवास	बस्ती व्यवस्थापन	
<ul style="list-style-type: none"> • ३.५ स्क्वायर मिटर प्रतिव्यक्ति -पकाउने, नुहाउने र सरसफाई वाहेक) • ४.५ देखि ५.५ स्क्वायर मिटर जाडो र शहरी स्थानमाजांहापकाउनपनित्यहि गरिन्छ • भुइदेखि सिलिड. कम्तिमा २ मिटर गर्मी स्थानमा २.५ मिटर • घर सुरक्षित र गोप्यताकायम गर्न सक्ने तरिकाले बनाउनु पर्दछ • २ जोर लगाप्रतिव्यक्ति संस्कृती, मौसम, उमेर, अनुसार 	<ul style="list-style-type: none"> • ४५ स्क्वायर मिटर शिविरमा • वातावरणीय विनाशहुने पक्षलाई ध्यानदिनपर्दछ र वातावरण विनाशहुनहुदैन • 	

४. स्वास्थ्य

स्वास्थ्य	प्रजनन मातृ तथा बाल स्वास्थ्य
<ul style="list-style-type: none"> • एक स्वास्थ्य सेवा केन्द्रले १०००० जनालाई सेवादिनपर्ने • एक जिल्ला र ग्रामिण अस्पतालले २५०००० जनालाई सेवादिनपर्ने • स्वास्थ्य सेवादिंदा सुरक्षा र गोपनियताकायम राख्न पर्ने , छुट्टै परामर्श कोठा हुनुपर्ने • १००० जनाकोलागि १ देखि २ जना सामुदायिक स्वास्थ्यकार्यकर्ता • स्वास्थ्य सेवानिशुल्कहुनुपर्ने र शुल्कलिननपाइने 	<ul style="list-style-type: none"> • तालिमप्राप्त व्यक्तिबाट सत्केरी ८० प्रतिशतहुनुपर्ने • तालिमप्राप्त व्यक्तिबाट सुत्केरी गर्नपर्ने १०,००० कालागि २३ जना •

८. अन्य निकायहरूसँगको समन्वय र सहकार्य

विपदको समयमा चुरे गाउँपालिकाले छिमेकी पालिकाहरूसँग सहयोग आदानप्रदान गर्नेछ । विशेषगरी पहिरो र बाढीको समयमा प्रभावकारी प्रतिकार्यका लागी एम्बुलेन्स, तथा अत्यावश्यक मानवीय सहायता आदान प्रदान गर्न सक्नेछ । सहयोग आदान प्रदान गर्न आवश्यक लिखित समझदारी, सम्झौता गरिने छ ।प्रदेश सरकार तथा जिल्लाका अधिकांश कार्यालयहरु यही जिल्लामा

पर्ने भएकाले जिल्ला स्थित सरकारी कार्यालयहरुबाट समेत प्रतिकार्यको लागि स्रोत,साधनहरु प्राप्त हुने अपेक्षा गरिएको छ ।जिल्ला विपद् व्यवस्थापन समिति साथै विभिन्न निकायसंगको सहयोग र समन्वयलाई थप मजबुत गरिनेछ । जिल्ला आपतकालिन कार्यसञ्चालन केन्द्रसंग बाढी सम्बन्धी सूचना आदान प्रदान हुने गर्दछ । यसको साथै नेपाल रेडक्रस लगायत विकास साभेदारहरूसंग सहयोग, समन्वय र सहकार्यमा वृद्धि गरिनेछ साथै विपद् प्रतिकार्यमा निजी तथा सार्वजनिक क्षेत्रलाई समेत समन्वय र सहकार्य गरिनेछ जसबाट विपद् प्रतिकार्य प्रभावकारी र परिणाममुखी साबित हुने अपेक्षा गरिएको छ ।

९.लैङ्गिकसमानता तथा सामाजिक समावेशीकरण

स्थानीय विपद् व्यवस्थापन समितिले विपद् प्रतिकार्यलाई समावेशी र प्रतिकार्यका लागि गरिने सम्पूर्ण क्रियाकलापहरुमा लैङ्गिक समानता तथा सामाजिक समावेशीकरणलाई उच्च महत्व दिएर प्रतिकार्यको पुर्वतयारीका गतिविधी देखि नै समावेशीकरणका लागि सबैको समान सहभागीता सुनिश्चित गरिनेछ । विशेष गरि संरक्षण विषयगत क्षेत्रलाई प्रभावकारी तुल्याईनेछ भने राहत वितरण तथा आवास व्यवस्थापनका कार्यहरु संचालन गर्दा लैङ्गिक समानता तथा सामाजिक समावेशीकरणलाई सुनिश्चितता गरिनेछ ।

१०. अनुगमन, मूल्याङ्कन तथा सिकाई योजना

१०.१ लक्ष्य र सूचकहरु

यस योजनाको कार्यान्वयन मार्फत तपशिलमा उल्लेख गरिए अनुसारको सुचकहरु तय गरि त्यसका लागी न्युनतम आधार रेखा तयार गरि लक्ष्य समेत निर्धारण गरिएको छ ।

तालिका25. योजना कार्यान्वयनकालक्ष्यरसूचकहरु

सि.नं.	सूचक	आधार रेखा	लक्ष्य
१.	पालिका स्तरमा विपद्बाट हुने मृत्यु दर उल्लेख्य मात्रामा कम गर्ने		
१.१	विपद्बाट मृत्यु हुनेको वार्षिक औसत संख्या (सडक दुर्घटना बाहेक)	३	०
१.२	सडक दुर्घटनाबाट मृत्यु हुनेको वार्षिक औसत संख्या	२	०
२.	पालिका स्तरमा विपद्बाट प्रभावित व्यक्तिहरुको संख्या उल्लेख्य मात्रामा कम गर्ने		
२.१	विपद्बाट प्रत्यक्ष प्रभावित हुने परिवारहरुको वार्षिक औसत संख्या	२५%	१०%
२.२	विपद्बाट घाईते हुने व्यक्तिहरुको वार्षिक औसत संख्या	१०%	५%
२.३	सडक दुर्घटनाबाट घाईते हुने व्यक्तिहरुको वार्षिक औसत संख्या	२%	०.५%
२.४	विपद्बाट क्षति हुने घरहरुको वार्षिक औसत संख्या	१५%	५%
३.	पालिका स्तरमा कूल गार्हस्थ्य उत्पादनमा विपद्को कारण हुने वार्षिक औसत प्रत्यक्ष आर्थिक क्षति		

सि.नं.	सूचक	आधार रेखा	लक्ष्य
४.	संघ, प्रदेश र स्थानीय तहहरू र सरोकारवालाहरू बीच अन्तर तथापरस्पर समन्वय र साभेदारी अभिवृद्धि गर्न संयन्त्र विकास गर्ने (प्रतिशत)	६०%	९५%
५.	बहुप्रकोप पूर्वसूचना प्रणाली र विपद् जोखिम सूचना तथा आंकलनको उपलब्धता र पहुँचमा उल्लेख्य बृद्धि गर्ने		
५.१	कूल क्षेत्रफलको अनुपातमा बहुप्रकोप अनुगमन तथा पूर्वसूचनाप्रणाली स्थापना र संचालन भएको क्षेत्रफलको प्रतिशत	५ %	२५ %
५.२	विपद् प्रभावित क्षेत्रको जनसंख्याको अनुपातमा स्थानीय वा राष्ट्रियसूचना प्रणाली मार्फत पूर्वसूचना प्राप्त गर्ने जनसंख्याको प्रतिशत	५ %	२५ %
५.३	विपद् जोखिमयुक्त क्षेत्रहरूमा पूर्वानुमानमा आधारित पूर्वतयारी कार्यविधि लागु भएका स्थानीय तहहरूको प्रतिशत	५० %	७५ %
५.४	स्थानीय स्तरमा उपयोगी विपद् जोखिमसम्बन्धी सूचना तथा जानकारी एवं आंकलन जनसमुदायलाई उपलब्ध गराउन सक्ने स्थानीय तहहरूको प्रतिशत	५ %	२५ %
५.५	पूर्वसूचना प्राप्त भएपछि विपद् प्रभावित क्षेत्रबाट सुरक्षित स्थानमासारिएका जनसंख्याको प्रतिशत	२५ %	५० %

१०.२ अनुगमन, मूल्याङ्कन तथा सिकाई संयन्त्र

पालिका स्तरीय विपद् पुर्वतयारी तथा प्रतिकार्य योजनालाई मनसुन पश्चात समिक्षा गरिने छ उक्तसमिक्षावाट प्राप्त पृष्ठपोषण र मार्गदर्शनका आधारमा योजनाको प्रभावकारी कार्यान्वयन गरिनेछ साथै हरेक वर्ष पुर्व मनसुन अवधिमा योजनाको अध्यावधिक गरी पालिका स्तरीय विपद् व्यवस्थापनको एक दस्तावेजीकरणको रुपमा विकास गरिनेछ ।

१०.३ अनुगमन तथा मूल्याङ्कन कार्ययोजना

यस गाउँपालिका अर्न्तगत योजना कार्यान्वयनको क्रममा नियमित अनुगमन र मूल्यांकन गर्न अधिकार प्राप्त अनुगमन समिति गठन गरिनेछ उक्त समिति मार्फत योजना कार्यान्वयनको उपलब्धी र आवधिक प्रगती मूल्यांकन गरी प्राप्त सुझाव अनुसार योजनाको परिमार्जन गरिनेछ । यस योजनाको पुनरावलोकन तथा पृष्ठपोषण संकलन तलको तालिका बमोजिम हुनेछ ।

तालिका 26. अनुगमनतथामूल्याङ्कनकार्ययोजना

पुनरावलोकन गरिने अवधि	जिम्मेवार निकाय	गर्नुपर्ने मुख्य कार्य	समय
हरेक वर्ष वैशाख महिना	स्थानीय विपद् व्यवस्थापन समिति	योजना कार्यान्वयनको समिक्षा बैठक	महिनाको अन्तिम हप्ता

हरेक वर्ष मंसिर महिना	स्थानीय विपद् व्यवस्थापन समिति	योजना कार्यान्वयनको समिक्षा बैठक	महिनाको अन्तिम हप्ता
-----------------------	--------------------------------	----------------------------------	----------------------

१०.४ क्षमता विकास

विपद् पूर्व तयारी तथा प्रतिकार्य योजनाको प्रभावकारी कार्यान्वयन गर्नका लागि दक्ष व्यक्ति तथा सस्थाहरुको सहयोगमा देहायका क्रियाकलापहरु गरिनेछ ।

- क) विषयगत क्षेत्रहरुसंग सम्बन्धीत आवश्यक अभिमुखीकरण, तालीम, अभ्यास गर्ने ।
- ख) वडा स्तरका विपद् व्यवस्थापन समितिलाई विपद् व्यवस्थापन तालीम प्रदान गर्ने ।
- ग) विपद् प्रतिकार्य समुह (खोज तथा उद्धार, प्राथमिक उपचार र पुर्वसुचना), जल तथा वर्षा मापकहरु र सरोकारवालाहरुको क्षमता अभिवृद्धि गर्ने
- घ) चुरे गाउँपालिका विपद् व्यवस्थापन कोषको प्रभावकारी संचालन गर्ने ।
- ङ) विपद् प्रभावित स्थानमा रहेका विद्यालयहरु र स्थानीय स्वयंसेवकहरुलाई विपद् प्रतिकार्य सम्बन्धी तालीम प्रदान गर्न विषयगत क्षेत्रको क्षमता विकास गर्ने ।
- च) बन्दोबस्तीका सामान तथा औजारहरु व्यवस्थापनका लागी विषयगत क्षेत्रहरुको क्षमता विकास गर्ने।
- छ) मनसुन पुर्व विषयगत क्षेत्रको क्षमता अभिवृद्धि र आपतकालिन अवस्थाको पुर्वतयारीका लागी वर्षको एक पटक नमुना अभ्यासहरु संचालन गर्ने ।

१०.५ विपद् पूर्वतयारी तथा प्रतिकार्य योजनाको पुनरावलोकन र पृष्ठपोषण

स्थानीय विपद् पुर्व तयारी तथा प्रतिकार्य योजनालाई प्रत्येक वर्ष मनसुन भन्दा अगावै पुनरावलोकन र अद्यावधिक गरिने छ। यसरी अद्यावधिक गर्दा विगतका सिकाई तथा असल अभ्यासलाई समेत दस्तावेजीकरण गरिनेछ ।

तालिका 27. पुनरावलोकन र अद्यावधिक कार्ययोजना

योजना पुनरावलोकन गरिने समय अवधि	जिम्मेवार निकाय	गर्नु पर्ने मुख्य कार्य (बैठक, बजेट व्यवस्था आदि)	योजना पुनरावलोकन वा अद्यावधिक समय	योजना पुनरावलोकनको क्रममा प्राप्त गरेका पृष्ठपोषण
१ /१ वर्षमा	पालिका वा वडा प्रमुख	बैठक गर्ने, बजेट व्यवस्थापन गर्ने, सामाग्रीको उचित भण्डारण गर्ने	प्रत्येक आर्थिक वर्ष अन्तिममा	विपद् पूर्व तयारी लाई निरन्तरता दिनु पर्ने ।

सन्दर्भ सामग्रीहरू

१. कैलाली जिल्ला विपद् पुर्वतयारी तथा प्रतिकार्य योजना २०७७ (नवौ संशोधन)
२. विपद् व्यवस्थापन समाहित स्थानीय अनुकुलन योजना २०७५
३. विपद् पुर्वतयारी तथा प्रतिकार्य योजना तर्जुमा मार्गदर्शन, २०६७ (पहिलो संशोधन २०७६)
४. चुरे गाउँपालिकाको वस्तुगत विवरण २०७५
५. पालिका स्तरीय विपद् जोखिम न्युनिकरण तथा व्यवस्थापन ऐन २०७४
६. पालिका स्तरीय संकटासन्नता र क्षमता विश्लेषण २०७८

अनुसूचीहरू

अनुसूची१: स्थानीय विपद् व्यवस्थापन समितिको विवरण

क्र.स.	नाम	पद	ठेगाना	सम्पर्क नं.
१	श्री धन बहादुर रोकामगर	संयोजक	चुरे गाउँपालिका अध्यक्ष	९८५८४८८०१३
२	श्री दिपा देवी साउंद	सदस्य	चुरे गाउँपालिका उपाध्यक्ष	९८५८४८८०१४
३	श्री हुकुम बोहरा	सदस्य	चुरे गाउँपालिका वडा नं. १ अध्यक्ष	९८६८४३२५३३
४	श्री तारा सिंह साउंद	सदस्य	चुरे गाउँपालिका वडा नं. २ अध्यक्ष	९७४९०२२११५
५	श्री टेक बहादुर शाह	सदस्य	चुरे गाउँपालिका वडा नं. ३ अध्यक्ष	९८४८४०७१२१
६	श्री कृष्ण बहादुर मल्ल	सदस्य	चुरे गाउँपालिका वडा नं. ४ अध्यक्ष	९८४८६९९०२१
७	श्री नर बहादुर तामाङ	सदस्य	चुरे गाउँपालिका वडा नं. ५ अध्यक्ष	९८४८५६३६१५
८	श्री प्रेम बहादुर साउंद	सदस्य	चुरे गाउँपालिका वडा नं. ६ अध्यक्ष	९८४८६१२१४५
९	ईलाका प्रहरी कार्यालय	सदस्य	चुरे गाउँपालिका फल्टुडे, कैलाली	९८५८४९०३१२
१०	नेपाल रेडक्रस सोसाईटी प्रतिनिधी	सदस्य	चुरे गाउँपालिका, कैलाली	९८६८४४५६०३
११	शिक्षा शाखा प्रतिनिधी	सदस्य	चुरे गाउँपालिका, कैलाली	
१२	स्वास्थ्य शाखा प्रतिनिधी	सदस्य	चुरे गाउँपालिका, कैलाली	
१३	कृषि शाखा	सदस्य	चुरे गाउँपालिका, कैलाली	
१४	पशु शाखा	सदस्य	चुरे गाउँपालिका, कैलाली	
१५	प्रमुख प्रशासकिय अधिकृत	सदस्य- सचिव	चुरे गाउँपालिका, कैलाली	९८५८४८८०१२

अनुसूची२: चुरे गाउँपालिकाका स्तरमा विपद् प्रतिकार्य तालिम प्राप्त जनशक्ति

क्र.स.	तालिम प्राप्त व्यक्ति	ठेगाना	सम्पर्क नं.	लिएको तालिमको शिष्य	कैफियत
१	रमेश प्रसाद कँडेल	चुरे १	९८६५७६३६६६	विपद् व्यवस्थापन सम्बन्धी	
२	भुमिराज कँडेल	चुरे १	९८४१४७०४२३	विपद् व्यवस्थापन सम्बन्धी	
३	भोजराज जोशी	चुरे १	९८६८७८२९७७	विपद् व्यवस्थापन सम्बन्धी	
४	केशव राज ओझा	चुरे १	९८६८४४५६०३	विपद् व्यवस्थापन सम्बन्धी	
५	कलाधर कँडेल	चुरे १	९८४८६६३६२६	विपद् व्यवस्थापन सम्बन्धी	
६	डबल बहादुर खत्री	चुरे ६	९८६५७३७८४३	विपद् व्यवस्थापन सम्बन्धी	
७	तिलक भण्डारी	चुरे ६	९८४८६९६९७४	विपद् व्यवस्थापन सम्बन्धी	
८	रेशम थापा	चुरे ६	९८६८५४२२४०	प्राथमिक उपचार तालिम	
९	हिक्मत भाट	चुरे ३	९८६८४९९२९२	विपद् व्यवस्थापन सम्बन्धी	
१०	प्रेम राना	चुरे ३	९८६५७५६५९२	विपद् व्यवस्थापन सम्बन्धी	

अनुसूची३:चुरे गाउँपालिका तथा वडाहरुमा विपद् सम्पर्क ब्यक्तिहरुको विवरण

वडा नं.	सम्पर्क ब्यक्तिको नाम	पद	ठेगाना	सम्पर्क नं.
१	हेम बहादुर बिष्ट	वडा सचिव	थलारा गा.पा. बभाङ	९८६०४६२२८६
२	ठगेन्द्र बलामी	वडा सचिव	चुरे २	९८४८६२५२६९
३	देव बहादुर शाह	वडा सचिव	चुरे ३ मस्ये	९८४६८८५३५२
४	बेद प्रसाद उपाध्याय	वडा सचिव	चुरे ४ गर्भा	९८६५६०९७३०
५	खगेन्द्र बोहरा	वडा सचिव	गो.न.पा. १२	९८६८८७९८५६
६	मान बहादुर चौधरी	वडा सचिव	गो.न.पा. ४	९८४८६६३९३७

अनुसूची ४: विपद न्यूनीकरण पूर्व तयारी तथा प्रतिकार्य सम्बन्धि कार्यशाला गोष्ठी

उत्साह मिति २०७८ असोज १२ गतेका दिन नेपाल रेडक्रस सोसाइटी, कैलाली जिल्ला शारवा, MRED परियोजनाको आयोजनामा व्यवस्थापनको लागि यस गाउँपालिकाका अध्यक्ष अध्यक्ष एवं स्थानीय विपद व्यवस्थापन समितिका अध्यक्ष श्री धन बहादुर शैलामगरको अध्यक्षतामा तालिमको अन्तिम १ दिने विपद न्यूनीकरण पूर्व तयारी तथा प्रतिकार्य सम्बन्धी कार्यशाला गोष्ठी सम्पन्न गरियो।

वृत्तसभ:-

श्री धन बहादुर शैलामगर	अध्यक्ष	स्थानीय विपद व्यवस्थापन संयोजक
श्री पिपा केवी साँढे	उपाध्यक्ष	विपद व्यवस्थापक
श्री विवेक राज शैली	उ.प्र.अ.	सदस्य
श्री दुर्गम बहादुर बोगरा	वडा अध्यक्ष	१ नं. वडा, सदस्य
श्री लाल सिंह साँढे	"	" २ नं. " "
श्री टेक बहादुर शाह	"	" ३ नं. " "
श्री कृष्ण बहादुर मल्ल	"	" ४ नं. " "
श्री नर बहादुर तामाङ	"	" ५ नं. " "
श्री प्रेम बहादुर साँढे	"	" ६ नं. " "
श्री कसुन्धरा थापकोटा	का.पा.	सदस्य
श्री रविमा केवी साँढे	का.पा.	सदस्य
श्री स्विकत सिंह माथे	वडा	सदस्य
श्री रेशम थापा	वडा	सदस्य
श्री धन बहादुर महरा	ने.क.पा.	एम.एल. प्रतिनिधि
श्री कलाधर केडेल	ने.का.	पार्टी प्रतिनिधि
श्री सुरेश विश्वकर्मा	उ.प्र.का.	फलक, युवा
श्री केशव राज चौधुरी	चुरे	गा.पा. रेडक्रस समाज
श्री पार्वती रेग्मी	का.पा.	सदस्य
श्री काली प्रसाद मडु	प्रशासन	शाला प्रमुख
श्री गौरम बहादुर सिंह	कृषि	शाला प्रमुख
श्री विक्रम केडेल	पूर्वधार	शाला प्रमुख
श्री योगेश्वर मडु	"	"
श्री सुना पौडेल	लैला	शाला

श्री सुजन पारियार	स्वीडिश मॉडल
श्री विष्णु बहादुर बोहरा	स्वास्थ्य शाखा
श्री विमल शोडाल	स्वीडिश LTRC प्रतिनिधि
श्री मन्दिर्ल रामे	डा. अ.
श्री मन्तु राज जोशी	पशु स्वास्थ्य प्रतिनिधि
श्री टेलु वं. शोडाल	नियन्त्रक प्रतिनिधि
श्री मन्तु राज जोशी	सुजीवा (प्र. वि. विभाग)
श्री इश्वरी शोडाल	चुरे गा.पा.
श्री विष्णु नेपाली	कार्यालय एकापक
श्री रजिशा जोशी	NRCDS कैलाली
श्री सुजन पारियार	

प्रस्तावकः .

१. विपद् पूर्वतयारी तथा प्रतिकार्य योजना अनुमोदन सम्बन्धमा

क्रिया नं. १ -

प्रस्ताव नं. १ मा आवम्बुक्त दस्तावेज गर्दा कैलाली रेडक्रस सोसाइटी जिल्हा शाखा कैलाली र माइक्रो नेपाल के साझेदारीमा सञ्चालित MRED परियोजना को प्राथमिक तथा प्राविधिक समूह, LTRC कैलालीको सहजीकरण तथा चुरे गाउँपालिकाको विपद् पूर्वतयारी तथा प्रतिकार्य योजनाको मस्यौदा माथ दस्तावेज गरी विभिन्न तहमा सहकार्य लोडेर अनुमोदन गरी निष्पत्ति पाएद गरियो

(Handwritten signatures and stamps)

अनुसूची५:फोटोहरु



.....धन्यवाद.....